

АДМИНИСТРАЦИЯ ЗЕЛЕНОДОЛЬСКОГО СЕЛЬСОВЕТА
ПЕТРОПАВЛОВСКОГО РАЙОНА АЛТАЙСКОГО КРАЯ

ПОСТАНОВЛЕНИЕ

16.04.2021 №16

с. Зеленый Дол

О внесении изменений и дополнений
в постановление Администрации
Зеленодольского сельсовета
Петропавловского района Алтайского
края от 26.02.2018 №7

В целях приведения муниципального правового акта в соответствие с законодательством Российской Федерации, руководствуясь Федеральным законом «Об организации предоставления государственных и муниципальных услуг», статьей 16 Федерального закона «Об общих принципах организации местного самоуправления в Российской Федерации», Уставом муниципального образования зеленодольский сельсовет Петропавловского района Алтайского края, ПОСТАНОВЛЯЮ:

1. Внести в постановление Администрации Зеленодольского сельсовета от 26.02.2018 №7 «Об утверждении административного регламента предоставления муниципальной услуги «Присвоение (изменение, аннулирование) адреса объектам недвижимого имущества, в том числе земельным участкам, зданиям, сооружениям, помещениям и объектами незавершенного строительства» Администрации муниципального образования Зеленодольский сельсовет Петропавловского района Алтайского края» (в редакции постановлений от 10.07.2018 №28, от 23.11.2018 № 38, от 10.04.2020 № 15) следующие изменения:

1.1. В административном регламенте предоставления муниципальной услуги «Присвоение (изменение, аннулирование) адресов объектам недвижимого имущества, в том числе земельным участкам, зданиям, сооружениям, помещениям и объектам незавершенного строительства» Администрации муниципального образования Зеленодольский сельсовет Петропавловского района Алтайского края», утверждённом выше названным постановлением:

подпункт 2.7.1 раздела II дополнить абзацем шестым следующего содержания:

«4) правоустанавливающие и (или) правоудостоверяющие документы на объект (объекты) адресации в случае присвоения адреса зданию (строению) или сооружению, в том числе строительство которых не завершено, в соответствии с Градостроительным кодексом Российской

Федерации для строительства которых получение разрешения на строительство не требуется, правоустанавливающие и (или) правоудостоверяющие документы на земельный участок, на котором расположены указанное здание (строение), сооружение.»;

подпункт 2.7.2 раздела II изложить в следующей редакции:

«2.7.2. Администрация сельсовета получают путем межведомственного информационного взаимодействия следующие документы:

1) правоустанавливающие и (или) правоудостоверяющие документы на объект (объекты) адресации в случае присвоения адреса зданию (строению) или сооружению, в том числе строительство которых не завершено, в соответствии с Градостроительным кодексом Российской Федерации для строительства которых получение разрешения на строительство не требуется, правоустанавливающие и (или) правоудостоверяющие документы на земельный участок, на котором расположены указанное здание (строение), сооружение;

2) выписки из Единого государственного реестра недвижимости об объектах недвижимости, следствием преобразования которых является образование одного и более объекта адресации (в случае преобразования объектов недвижимости с образованием одного или более новых объектов адресации);

3) разрешение на строительство объекта адресации (при присвоении адреса строящимся объектам адресации) (за исключением случаев, если в соответствии с Градостроительным кодексом Российской Федерации для строительства или реконструкции здания (строения), сооружения получение разрешения на строительство не требуется) и (или) при наличии разрешения на ввод объекта адресации в эксплуатацию;

4) схема расположения объекта адресации на кадастровом плане или кадастровой карте соответствующей территории (в случае присвоения земельному участку адреса);

5) выписка из Единого государственного реестра недвижимости об объекте недвижимости, являющемся объектом адресации (в случае присвоения адреса объекту адресации, поставленному на кадастровый учет);

6) решение органа местного самоуправления о переводе жилого помещения в нежилое помещение или нежилого помещения в жилое помещение (в случае присвоения помещению адреса, изменения и аннулирования такого адреса вследствие его перевода из жилого помещения в нежилое помещение или нежилого помещения в жилое помещение);

7) акт приемочной комиссии при переустройстве и (или) перепланировке помещения, приводящих к образованию одного и более новых объектов адресации (в случае преобразования объектов недвижимости (помещений) с образованием одного и более новых объектов адресации);

8) выписка из Единого государственного реестра недвижимости об объекте недвижимости, который снят с государственного кадастрового учета, являющемся объектом адресации (в случае аннулирования адреса объекта

адресации по основаниям, указанным в подпункте «а» пункта 14 настоящих Правил);

9) уведомление об отсутствии в Едином государственном реестре недвижимости запрашиваемых сведений по объекту недвижимости, являющемуся объектом адресации (в случае аннулирования адреса объекта адресации по основаниям, указанным в подпункте «а» пункта 14 настоящих Правил).»;

подпункт 2.7.5 раздела II изложить в следующей редакции:

«2.7.5. Администрация сельсовета запрашивает документы, указанные в подпунктах 1, 3, 4, 5, 7 пункта 2.7.2 настоящего Административного регламента, в органах государственной власти, органах местного самоуправления и подведомственных государственным органам или органам местного самоуправления организациях, в распоряжении которых находятся указанные документы (их копии, сведения, содержащиеся в них).

Заявители (представители заявителя) при подаче заявления вправе приложить к нему документы, указанные в пункте 2.7.2 настоящего Административного регламента, если такие документы не находятся в распоряжении органа государственной власти, органа местного самоуправления либо подведомственных государственным органам или органам местного самоуправления организаций.

Документы, указанные в подпунктах 1, 3, 4, 5, 7 пункта 2.7.2 настоящих настоящего Административного регламента, представляемые в уполномоченный орган в форме электронных документов, удостоверяются электронной подписью заявителя (представителя заявителя), вид которой определяется в соответствии с частью 2 статьи 21.1 Федерального закона «Об организации предоставления государственных и муниципальных услуг».

2. Настоящее постановление вступает в силу со дня его принятия.

3. Обнародовать настоящее постановление на информационном стенде Администрации Сельсовета, на сайте Администрации Зеленодольского сельсовета: <http://зеленодольский.рф/>.

4. Контроль за исполнением настоящего постановления оставляю за собой.

Глава сельсовета



А.А. Стрельцов

**Административный регламент
предоставления муниципальной услуги
«Присвоение (изменение, аннулирование) адресов объектам недвижимого
имущества, в том числе земельным участкам, зданиям, сооружениям, помещениям и
объектам незавершенного строительства»**

I. Общие положения

1.1. Предмет административного регламента.

Административный регламент предоставления муниципальной услуги «Присвоение (изменение, аннулирование) адресов объектам недвижимого имущества, в том числе земельным участкам, зданиям, сооружениям, помещениям и объектам незавершенного строительства» (далее – Административный регламент) разработан в целях повышения качества предоставления и доступности муниципальной услуги, создания комфортных условий для получения муниципальной услуги, в том числе через краевое автономное учреждение «Многофункциональный центр предоставления государственных и муниципальных услуг Алтайского края» (далее – МФЦ)¹, в электронной форме с использованием федеральной государственной информационной системы «Единый портал государственных и муниципальных услуг (функций)»² (далее – Единый портал государственных и муниципальных услуг (функций)) с соблюдением норм законодательства Российской Федерации о защите персональных данных.

Административный регламент определяет сроки, требования, условия предоставления и последовательность действий (административных процедур) при осуществлении полномочий по оказанию данной муниципальной услуги.

1.2. Описание заявителей.

Муниципальная услуга предоставляется физическим и юридическим лицам, являющимся:

1) собственниками одного или нескольких объектов недвижимого имущества, в том числе земельных участков, зданий, сооружений, помещений и объектов незавершенного строительства (далее - объекты адресации);

2) субъектами права хозяйственного ведения, оперативного управления, пожизненного наследуемого владения, постоянного (бессрочного) пользования объектов адресации.

С заявлением вправе обратиться представители заявителя, действующие в силу полномочий, основанных на оформленной в установленном законодательством Российской Федерации порядке доверенности, на указании федерального закона либо на акте уполномоченного на то государственного органа или органа местного самоуправления (далее - представитель заявителя).

От имени собственников помещений в многоквартирном доме с заявлением вправе обратиться представитель таких собственников, уполномоченный на подачу такого заявления принятым в установленном законодательством Российской Федерации порядке решением общего собрания указанных собственников.

От имени членов садоводческого или огороднического некоммерческого товарищества с заявлением вправе обратиться представитель товарищества, уполномоченный на подачу такого заявления принятым решением общего собрания членов такого товарищества.

¹ при условии наличия заключенного соглашения о взаимодействии между МФЦ и ОМСУ

² предоставление муниципальной услуги осуществляется в электронной форме при наличии регистрации заявителя на Едином портале государственных и муниципальных услуг (функций), а также специальной кнопки «Получить услугу» либо при наличии регистрации на портале федеральной информационной адресной системы

II. Стандарт предоставления муниципальной услуги

2.1. Наименование муниципальной услуги.

«Присвоение (изменение, аннулирование) адресов объектам недвижимого имущества, в том числе земельным участкам, зданиям, сооружениям, помещениям и объектам незавершенного строительства».

2.2. Наименование органа местного самоуправления, предоставляющего муниципальную услугу.

Предоставление муниципальной услуги «Присвоение (изменение, аннулирование) адресов объектам недвижимого имущества, в том числе земельным участкам, зданиям, сооружениям, помещениям и объектам незавершенного строительства» осуществляется Администрацией Зеленодольского сельсовета Петропавловского района Алтайского края (далее Администрация сельсовета).

Процедуры приема документов от заявителя, рассмотрения документов и выдачи результата предоставления муниципальной услуги осуществляется должностными лицами Администрации сельсовета.

2.3. Требования к порядку информирования о предоставлении муниципальной услуги.

2.3.1. Информация по вопросам предоставления муниципальной услуги является открытой и общедоступной, может быть получена заявителем лично посредством письменного и (или) устного обращения, через электронную почту, по телефону для справок, на официальном интернет-сайте Администрации сельсовета, на информационных стендах в залах приема заявителей в Администрации сельсовета, в МФЦ при личном обращении заявителя и в центре телефонного обслуживания, на интернет-сайте МФЦ, при использовании Единого портала государственных и муниципальных услуг (функций) в информационно - телекоммуникационной сети «Интернет».

2.3.1.1. Информация о предоставлении муниципальной услуги на Едином портале государственных и муниципальных услуг (функций).

На Едином портале государственных и муниципальных услуг (функций) размещается следующая информация:

- 1) исчерпывающий перечень документов, необходимых для предоставления муниципальной услуги, требования к оформлению указанных документов, а также перечень документов, которые заявитель вправе представить по собственной инициативе;
- 2) круг заявителей;
- 3) срок предоставления муниципальной услуги;
- 4) результаты предоставления государственной услуги, порядок представления документа, являющегося результатом предоставления государственной услуги;
- 5) размер государственной пошлины, взимаемой за предоставление муниципальной услуги;
- 6) исчерпывающий перечень оснований для приостановления или отказа в предоставлении муниципальной услуги;
- 7) о праве заявителя на досудебное (внесудебное) обжалование действий (бездействия) и решений, принятых (осуществляемых) в ходе предоставления муниципальной услуги;
- 8) формы заявлений (уведомлений, сообщений), используемые при предоставлении муниципальной услуги.

Информация на Едином портале государственных и муниципальных услуг (функций) о порядке и сроках предоставления муниципальной услуги на основании сведений, содержащихся в федеральной государственной информационной системе «Федеральный реестр государственных и муниципальных услуг (функций)», предоставляется заявителю бесплатно.

Доступ к информации о сроках и порядке предоставления услуги осуществляется без выполнения заявителем каких-либо требований, в том числе без использования программного обеспечения, установка которого на технические средства заявителя требует заключения лицензионного или иного соглашения с правообладателем программного обеспечения, предусматривающего взимание платы, регистрацию или авторизацию заявителя или предоставление им персональных данных.

2.3.2. Сведения о месте нахождения Администрации сельсовета, предоставляющего муниципальную услугу, графике работы, почтовом адресе и адресах электронной почты для направления обращений, о телефонных номерах размещены на официальном интернет-сайте Администрации сельсовета, на информационном стенде в зале приема заявителей, на Едином портале государственных и муниципальных услуг (функций), а также в приложении 1 к Административному регламенту.

2.3.3. Сведения о месте нахождения МФЦ, графике работы, адресе официального интернет-сайта, адрес электронной почты, контактный телефон центра телефонного обслуживания размещаются на информационном стенде Администрации сельсовета и в приложении 2 к Административному регламенту.

2.3.4. Сведения об органах государственной власти, органах местного самоуправления и организациях, участвующих в предоставлении муниципальной услуги.

При предоставлении муниципальной услуги Администрация сельсовета взаимодействует с Управлением Федеральной службы государственной регистрации, кадастра и картографии, органами местного самоуправления, подведомственными государственным органам или органам местного самоуправления организациями, в распоряжении которых находятся документы, указанные в пункте 2.7.2 настоящего Административного регламента.

2.3.5. При обращении заявителя в Администрацию сельсовета письменно или через электронную почту за получением информации (получения консультации) по вопросам предоставления муниципальной услуги ответ направляется в срок, не превышающий 30 дней со дня регистрации обращения.

2.3.5.1. По телефону специалисты Администрации сельсовета дают исчерпывающую информацию по предоставлению муниципальной услуги.

2.3.5.2. Консультации по предоставлению муниципальной услуги осуществляются специалистами Администрации сельсовета при личном обращении в рабочее время (приложение 1).

2.3.5.3. Консультации по предоставлению муниципальной услуги осуществляются по следующим вопросам:

- 1) перечень документов, необходимых для предоставления муниципальной услуги, комплектность (достаточность) представленных документов;
- 2) источники получения документов, необходимых для предоставления муниципальной услуги;
- 3) времени приема и выдачи документов;
- 4) сроки предоставления муниципальной услуги;
- 5) порядок обжалования действий (бездействия) и решений, осуществляемых и принимаемых в ходе предоставления муниципальной услуги;
- 6) иные вопросы, касающиеся порядка и условий предоставления муниципальной услуги.

2.3.5.4. При осуществлении консультирования специалисты Администрации сельсовет обязаны представиться (указать фамилию, имя, отчество, должность), в вежливой и корректной форме, лаконично, по существу дать ответы на заданные гражданином вопросы.

2.3.5.5. Если поставленные гражданином вопросы не входят в компетенцию Администрации сельсовета, специалист информирует посетителя о невозможности предоставления сведений и разъясняет ему право обратиться в орган, в компетенцию которого входят ответы на поставленные вопросы.

2.3.5.6. Время консультации при личном приеме не должно превышать 15 минут с момента начала консультирования.

2.3.6. При предоставлении муниципальной услуги запрещается требовать от заявителя осуществления действий, в том числе согласований, необходимых для получения муниципальной услуги и связанных с обращением в государственные органы, органы местного самоуправления и организации, подведомственные государственным органам и органам местного самоуправления, за исключением получения услуг, включенных в Перечень услуг, которые являются необходимыми и обязательными для предоставления муниципальных услуг на территории Администрации сельсовета.

2.4. Результат предоставления муниципальной услуги.

Результатом предоставления муниципальной услуги является:

- 1) выдача решения о присвоении (аннулировании) адреса объекту адресации;
- 2) выдача решения об отказе в присвоении (аннулировании) адреса объекту адресации.

2.5. Срок предоставления муниципальной услуги.

Решение о присвоении (аннулировании) объекту адресации его адреса, а также решение об отказе в таком присвоении (аннулировании) принимаются в срок не более чем 18 рабочих дней со дня поступления заявления и документов, указанных в пункте 2.7.1 настоящего Административного регламента, в орган местного самоуправления.

2.5.1. Срок принятия решения о приостановлении предоставления муниципальной услуги.

Основания для приостановления предоставления муниципальной услуги отсутствуют.

2.6. Перечень нормативных правовых актов, непосредственно регулирующих предоставление муниципальной услуги.

Предоставление муниципальной услуги осуществляется в соответствии со следующими нормативными правовыми актами:

- 1) Конституцией Российской Федерации («Российская газета», 25.12.1993, № 237);
- 2) Федеральным законом от 06.10.2003 № 131-ФЗ «Об общих принципах организации местного самоуправления в Российской Федерации» («Российская газета», 08.10.2003, №202);
- 3) Федеральным законом от 27.07.2006 № 152-ФЗ «О персональных данных»; («Российская газета», 29.07.2006 №165);
- 4) Федеральным законом от 24.07.2007 N 221-ФЗ «О кадастровой деятельности»;
- 5) Федеральным законом от 27.07.2010 №210-ФЗ «Об организации предоставления государственных и муниципальных услуг» («Российская газета», 30.07.2010, №168);
- 6) Федеральным законом от 28.12.2013 № 443-ФЗ «О федеральной информационной адресной системе и о внесении изменений в Федеральный закон «Об общих принципах организации местного самоуправления в Российской Федерации» («Российская газета от 30.12.2013 № 295,);
- 7) Постановлением Правительства Российской Федерации от 19.11.2014 № 1221 «Об утверждении Правил присвоения, изменения и аннулирования адресов» (Собрание законодательства Российской Федерации от 01.12.2014 № 48);
- 8) Постановлением Правительства РФ от 26.03.2016 № 236 «О требованиях к предоставлению в электронной форме государственных и муниципальных услуг»;
- 9) Приказом Минфина России от 11.12.2014 № 46н «Об утверждении форм заявления о присвоении объекту адресации адреса или аннулировании его адреса, решения об отказе в присвоении объекту адресации адреса или аннулировании его адреса»;
- 10) Уставом муниципального образования Зеленодольский сельсовет Петропавловского района Алтайского края;

2.7. Исчерпывающий перечень документов, необходимых в соответствии с нормативными правовыми актами для предоставления муниципальной услуги и услуг, которые являются необходимыми и обязательными для предоставления муниципальной услуги, подлежащих представлению заявителем, порядок их предоставления.

2.7.1. Основанием для предоставления муниципальной услуги является направленное в Администрацию сельсовета заявление в письменной форме, представленное на личном приеме, направленное почтой или в форме электронного документа через Единый портал государственных и муниципальных услуг (функций), портал федеральной информационной адресной системы в информационно-телекоммуникационной сети «Интернет» (далее – портал адресной системы)³ либо поданное через МФЦ (приложение 5).

К указанному заявлению прилагаются следующие документы:

1) документ, удостоверяющий личность заявителя (представителя);
2) документ, подтверждающий полномочия лица на осуществление действий от имени заявителя, оформленный в установленном законодательством порядке (при обращении представителя);

3) правоустанавливающие и (или) правоудостоверяющие документы на земельный участок, в случае отсутствия указанных документов (их копий или сведений, содержащихся в них) в Едином государственном реестре прав на недвижимое имущество и сделок с ним.

4) правоустанавливающие и (или) правоудостоверяющие документы на объект (объекты) адресации в случае присвоения адреса зданию (строению) или сооружению, в том числе строительство которых не завершено, в соответствии с Градостроительным кодексом Российской Федерации для строительства которых получение разрешения на строительство не требуется, правоустанавливающие и (или) правоудостоверяющие документы на земельный участок, на котором расположены указанное здание (строение), сооружение

2.7.2. Администрация сельсовета получают путем межведомственного информационного взаимодействия следующие документы:

1) правоустанавливающие и (или) правоудостоверяющие документы на объект (объекты) адресации в случае присвоения адреса зданию (строению) или сооружению, в том числе строительство которых не завершено, в соответствии с Градостроительным кодексом Российской Федерации для строительства которых получение разрешения на строительство не требуется, правоустанавливающие и (или) правоудостоверяющие документы на земельный участок, на котором расположены указанное здание (строение), сооружение;

2) выписки из Единого государственного реестра недвижимости об объектах недвижимости, следствием преобразования которых является образование одного и более объекта адресации (в случае преобразования объектов недвижимости с образованием одного или более новых объектов адресации);

3) разрешение на строительство объекта адресации (при присвоении адреса строящимся объектам адресации) (за исключением случаев, если в соответствии с Градостроительным кодексом Российской Федерации для строительства или реконструкции здания (строения), сооружения получение разрешения на строительство не требуется) и (или) при наличии разрешения на ввод объекта адресации в эксплуатацию;

4) схема расположения объекта адресации на кадастровом плане или кадастровой карте соответствующей территории (в случае присвоения земельного участку адреса);

5) выписка из Единого государственного реестра недвижимости об объекте недвижимости, являющемся объектом адресации (в случае присвоения адреса объекту адресации, поставленному на кадастровый учет);

³ Заявление может быть подано через портал адресной системы при наличии регистрации заявителя на данном портале

б) решение органа местного самоуправления о переводе жилого помещения в нежилое помещение или нежилого помещения в жилое помещение (в случае присвоения помещению адреса, изменения и аннулирования такого адреса вследствие его перевода из жилого помещения в нежилое помещение или нежилого помещения в жилое помещение);

7) акт приемочной комиссии при переустройстве и (или) перепланировке помещения, приводящих к образованию одного и более новых объектов адресации (в случае преобразования объектов недвижимости (помещений) с образованием одного и более новых объектов адресации);

8) выписка из Единого государственного реестра недвижимости об объекте недвижимости, который снят с государственного кадастрового учета, являющемся объектом адресации (в случае аннулирования адреса объекта адресации по основаниям, указанным в подпункте «а» пункта 14 настоящих Правил);

9) уведомление об отсутствии в Едином государственном реестре недвижимости запрашиваемых сведений по объекту недвижимости, являющемся объектом адресации (в случае аннулирования адреса объекта адресации по основаниям, указанным в подпункте «а» пункта 14 настоящих Правил).

2.7.3. Лицо, представляющее интересы юридического лица и имеющее право действовать от его имени без доверенности, помимо представления документов, указанных в подпунктах 1, 3 пункта 2.7.1 настоящего Административного регламента, сообщает в орган местного самоуправления реквизиты свидетельства о государственной регистрации юридического лица.

2.7.4. Заявитель (представитель) вправе представлять документы, указанные в пункте 2.7.2 настоящего Административного регламента, самостоятельно.

2.7.5. Администрация сельсовета запрашивает документы, указанные в подпунктах 1, 3, 4, 5, 7 пункта 2.7.2 настоящего Административного регламента, в органах государственной власти, органах местного самоуправления и подведомственных государственным органам или органам местного самоуправления организациях, в распоряжении которых находятся указанные документы (их копии, сведения, содержащиеся в них).

Заявители (представители заявителя) при подаче заявления вправе приложить к нему документы, указанные в пункте 2.7.2 настоящего Административного регламента, если такие документы не находятся в распоряжении органа государственной власти, органа местного самоуправления либо подведомственных государственным органам или органам местного самоуправления организаций.

Документы, указанные в подпунктах 1, 3, 4, 5, 7 пункта 2.7.2 настоящих настоящего Административного регламента, представляемые в уполномоченный орган в форме электронных документов, удостоверяются электронной подписью заявителя (представителя заявителя), вид которой определяется в соответствии с частью 2 статьи 21.1 Федерального закона «Об организации предоставления государственных и муниципальных услуг».

2.7.6. В случае образования 2 или более объектов адресации в результате преобразования существующего объекта или объектов адресации представляется одно заявление на все одновременно образуемые объекты адресации.

2.7.7. Администрация сельсовета не вправе требовать от заявителя представления других документов, кроме документов, истребование которых у заявителя допускается в соответствии с пунктом 2.7.1 Административного регламента (с учетом положений, предусмотренных пунктом 2.7.2 Административного регламента).

2.7.8. Представленные заявителем либо его представителем документы, указанные в пункте 2.7.1 Административного регламента, должны соответствовать следующим требованиям:

тексты документов должны быть написаны разборчиво;

фамилии, имена и отчества (последние – при наличии) должны быть написаны полностью;

в документах не должно быть подчисток, приписок, зачеркнутых слов и иных неоговоренных исправлений;

документы не должны иметь повреждений, наличие которых не позволит однозначно истолковать их содержание.

2.8. При подаче заявления через Единый портал государственных и муниципальных услуг (функций) электронные копии документов размещаются в предназначенных для этих целей полях электронной формы заявления. Электронная копия документа должна иметь разрешение, обеспечивающее корректное прочтение всех элементов подлинного документа, в том числе буквы, цифры, знаки, изображения, элементы печати, подписи и т.д.

2.9. Запрет требовать от заявителя представления иных документов и информации или осуществления действий для получения муниципальной услуги.

Запрещается требовать от заявителя:

представление документов и информации или осуществление действий, предоставление или осуществление которых не предусмотрено нормативными правовыми актами, регулирующими отношения, возникающие в связи с предоставлением муниципальной услуги;

представление документов и информации, которые находятся в распоряжении Администрации сельсовета, иных органов местного самоуправления, государственных органов, организаций в соответствии с нормативными правовыми актами Российской Федерации, нормативными правовыми актами Алтайского края и муниципальными правовыми актами, за исключением документов, указанных в части 6 статьи 7 Федерального закона от 27.07.2010 №210-ФЗ «Об организации предоставления государственных и муниципальных услуг».

Администрации сельсовета запрещается отказывать в приеме запроса и документов, а также в предоставлении услуги в случае, если запрос и документы, необходимые для ее предоставления, поданы в соответствии с информацией о сроках и порядке предоставления муниципальной услуги, опубликованной на Едином портале государственных и муниципальных услуг (функций).

2.10. Перечень необходимых и обязательных услуг, необходимых для предоставления муниципальной услуги.

Необходимые и обязательные услуги для предоставления муниципальной услуги отсутствуют.

2.11. Исчерпывающий перечень оснований для отказа в приеме документов, необходимых для предоставления муниципальной услуги.

Основанием для отказа в приеме документов, необходимых для предоставления муниципальной услуги, является несоответствие представленных заявителем или его представителем документов требованиям, указанным в пункте 2.7.8 настоящего Административного регламента.

2.12. Исчерпывающий перечень оснований для отказа в предоставлении муниципальной услуги.

В присвоении объекту адресации, изменении или аннулировании его адреса может быть отказано в случаях, если:

1. с заявлением о присвоении объекту адресации адреса обратилось лицо, не указанное в пункте 1.2 настоящего Административного регламента;

2. ответ на межведомственный запрос свидетельствует об отсутствии документа и (или) информации, необходимых для присвоения объекту адресации адреса или аннулирования его адреса, и соответствующий документ не был представлен заявителем (представителем заявителя) по собственной инициативе;

3. документы, обязанность по представлению которых для присвоения объекту адресации адреса или аннулирования его адреса возложена на заявителя (представителя заявителя), выданы с нарушением порядка, установленного законодательством Российской Федерации;

4. отсутствуют случаи и условия для присвоения объекту адресации адреса или аннулирования его адреса, указанные в пунктах 5,8-11 и 14-18 постановления Правительства Российской Федерации от 18.11.2014 № 1221 «Об утверждении Правил присвоения, изменения, аннулирования адресов».

2.13. Порядок, размер и основания взимания государственной пошлины или иной платы, установленной за предоставление муниципальной услуги.

Предоставление муниципальной услуги осуществляется бесплатно.

2.14. Максимальный срок ожидания в очереди при подаче заявления о предоставлении муниципальной услуги и при получении результата предоставления муниципальной услуги.

Срок ожидания в очереди при подаче заявления о предоставлении муниципальной услуги и при получении результата предоставления муниципальной услуги не должен превышать 15 минут.

2.15. Срок регистрации заявления о предоставлении муниципальной услуги.

При обращении заявителя (представителя) за предоставлением муниципальной услуги непосредственно в орган местного самоуправления, срок регистрации заявления не должен превышать 15 минут.

При обращении заявителя (представителя) за предоставлением муниципальной услуги через МФЦ либо через Единый портал государственных и муниципальных услуг (функций), портал федеральной информационной адресной системы указанное заявление регистрируется в течение одного рабочего дня с момента его поступления в орган местного самоуправления.

2.16. Требования к помещениям, в которых предоставляется муниципальная услуга, к местам ожидания, местам для заполнения заявлений о предоставлении муниципальной услуги, информационным стендам с образцами их заполнения и перечнем документов, необходимых для предоставления муниципальной услуги.

2.16.1. Помещение, в котором осуществляется прием заявителей, должно обеспечивать:

1) комфортное расположение заявителя и должностного лица Администрации сельсовета;

2) возможность и удобство оформления заявителем письменного заявления;

3) доступ к нормативным правовым актам, регулирующим предоставление муниципальной услуги;

4) наличие информационных стендов с образцами заполнения заявлений и перечнем документов, необходимых для предоставления муниципальной услуги.

2.16.2. Требования к обеспечению условий доступности муниципальной услуги для лиц с ограниченной возможностью:

Администрацией Зеленодольского сельсовета Петропавловского района Алтайского края обеспечивается создание инвалидам следующих условий доступности муниципальной услуги и объекта, в котором она предоставляется:

возможность беспрепятственного входа в объект и выхода из него, содействие инвалиду при входе в объект и выходе из него, информирование инвалида о доступных маршрутах общественного транспорта;

возможность посадки в транспортное средство и высадки из него перед входом в объект, в том числе с использованием кресла-коляски, при необходимости – с помощью работников объекта;

возможность самостоятельного передвижения по территории объекта в целях доступа к месту предоставления муниципальной услуги, в том числе с помощью работников объекта;

сопровождение инвалидов, имеющих стойкие нарушения функции зрения и самостоятельного передвижения, по территории объекта;

оказание инвалидам помощи, необходимой для получения в доступной для них форме информации о правилах предоставления муниципальной услуги, в том числе об

оформлении необходимых для ее получения документов, о совершении других необходимых действий, а также иной помощи в преодолении барьеров, мешающих получению инвалидами муниципальной услуги наравне с другими лицами;

надлежащее размещение носителей информации, необходимой для обеспечения беспрепятственного доступа инвалидов к объектам и услугам с учетом ограничений их жизнедеятельности;

обеспечение допуска на объект собаки-проводника при наличии документа, подтверждающего ее специальное обучение, выданного по форме и в порядке, утвержденном приказом Министерства труда и социальной защиты Российской Федерации от 22.06.2015 № 368н «Об утверждении формы документа, подтверждающего специальное обучение собаки-проводника, и порядка его выдачи».

2.16.3. Специалистом органа местного самоуправления осуществляется информирование заявителей о поступлении заявления, его входящих регистрационных реквизитах, наименовании структурного подразделения органа местного самоуправления, ответственного за его исполнение, и т.п.

2.16.4. На информационных стендах Администрации сельсовета размещается следующая информация:

1) извлечения из законодательных и иных нормативных правовых актов, содержащих нормы, регулирующие деятельность по предоставлению муниципальной услуги;

2) график (режим) работы Администрации сельсовета, предоставляющего муниципальную услугу, органов государственной власти, иных органов местного самоуправления и организаций, участвующих в предоставлении муниципальной услуги;

3) Административный регламент предоставления муниципальной услуги;

4) место нахождения Администрации сельсовета, предоставляющего муниципальную услугу, органов государственной власти, иных органов местного самоуправления и организаций, участвующих в предоставлении муниципальной услуги;

5) телефон для справок;

6) адрес электронной почты Администрации сельсовета, предоставляющего муниципальную услугу, органов государственной власти, иных органов местного самоуправления и организаций, участвующих в предоставлении муниципальной услуги;

7) адрес официального интернет-сайта Администрации сельсовета, предоставляющего муниципальную услугу, органов государственной власти, иных органов местного самоуправления и организаций, участвующих в предоставлении муниципальной услуги;

8) порядок получения консультаций;

9) порядок обжалования решений, действий (бездействия) должностных лиц Администрации сельсовета, предоставляющего муниципальную услугу.

2.16.5. Помещение для оказания муниципальной услуги должно быть оснащено стульями, столами. Количество мест ожидания определяется исходя из фактической нагрузки и возможности для размещения в здании.

2.16.6. Кабинет приема заявителей должен быть оборудован информационной табличкой (вывеской) с указанием номера кабинета, фамилии, имени, отчества и должности специалиста, ведущего прием, а также графика работы.

2.17. Показатели доступности и качества муниципальной услуги.

2.17.1. Целевые значения показателя доступности и качества муниципальной услуги.

Показатели качества и доступности муниципальной услуги	Целевое значение показателя
1. Своевременность	
1.1. % (доля) случаев предоставления услуги в установленный срок с момента сдачи документа	90-95%
2. Качество	

2.1. % (доля) заявителей, удовлетворенных качеством процесса предоставления услуги	90-95%
2.2. % (доля) случаев правильно оформленных документов должностным лицом (регистрация)	95-97%
3. Доступность	
3.1. % (доля) заявителей, удовлетворенных качеством и информацией о порядке предоставления услуги	95-97%
3.2. % (доля) случаев правильно заполненных заявителем документов и сданных с первого раза	70-80 %
3.3. % (доля) заявителей, считающих, что представленная информация об услуге в сети Интернет доступна и понятна	75-80%
4. Процесс обжалования	
4.1. % (доля) обоснованных жалоб к общему количеству обслуженных заявителей по данному виду услуг	0,2 % - 0,1 %
4.2. % (доля) обоснованных жалоб, рассмотренных в установленный срок	95-97%
5. Вежливость	
5.1. % (доля) заявителей, удовлетворенных вежливостью должностных лиц	90-95%

2.18. Иные требования, в том числе учитывающие особенности предоставления муниципальной услуги через МФЦ и особенности предоставления муниципальной услуги в электронной форме.

2.18.1. Администрация сельсовета обеспечивает возможность получения заявителем информации о предоставляемой муниципальной услуге на официальном интернет-сайте Администрации сельсовета, интернет-сайте МФЦ, на Едином портале государственных и муниципальных услуг (функций).

2.18.2. Администрация сельсовета обеспечивает возможность получения и копирования заявителями на официальном интернет-сайте Администрации сельсовет, на Едином портале государственных и муниципальных услуг (функций) форм заявлений и иных документов, необходимых для получения муниципальной услуги в электронном виде.

2.18.2.1. При предоставлении услуг в электронной форме посредством Единого портала государственных и муниципальных услуг (функций) заявителю обеспечивается:

1) Получение информации о порядке и сроках предоставления услуги в соответствии с пунктом 2.3.1.1 Административного регламента.

2) Формирование запроса посредством заполнения электронной формы запроса на Едином портале государственных и муниципальных услуг (функций):

Формирование запроса заявителем осуществляется посредством заполнения электронной формы запроса на Едином портале государственных и муниципальных услуг (функций) без необходимости дополнительной подачи запроса в какой-либо иной форме.

На Едином портале государственных и муниципальных услуг (функций) размещаются образцы заполнения заявления.

Форматно-логическая проверка сформированного запроса осуществляется автоматически после заполнения заявителем каждого из полей электронной формы запроса. При выявлении некорректно заполненного поля электронной формы запроса заявитель уведомляется о характере выявленной ошибки и порядке ее устранения посредством информационного сообщения непосредственно в электронной форме запроса.

При формировании запроса заявителю обеспечивается:

возможность копирования и сохранения запроса и иных документов, указанных в пункте 2.7.1. Административного регламента, необходимых для предоставления муниципальной услуги;

возможность печати на бумажном носителе копии электронной формы запроса;

сохранение ранее введенных в электронную форму запроса значений в любой момент по желанию пользователя, в том числе при возникновении ошибок ввода и возврате для повторного ввода значений в электронную форму запроса;

заполнение полей электронной формы запроса до начала ввода сведений заявителем с использованием сведений, размещенных в федеральной государственной информационной системе «Единая система идентификации и аутентификации в инфраструктуре, обеспечивающей информационно-технологическое взаимодействие информационных систем, используемых для предоставления государственных и муниципальных услуг в электронной форме» (далее – единая система идентификации и аутентификации), и сведений, опубликованных на Едином портале государственных и муниципальных услуг (функций), в части, касающейся сведений, отсутствующих в единой системе идентификации и аутентификации;

возможность вернуться на любой из этапов заполнения электронной формы запроса без потери ранее введенной информации;

возможность доступа заявителя на Едином портале государственных и муниципальных услуг (функций) к ранее поданным им запросам в течение не менее одного года, а также частично сформированных запросов - в течение не менее 3 месяцев.

Сформированный и подписанный запрос и иные документы, указанные пункте 2.7.1. настоящего Административного регламента, необходимые для предоставления государственной услуги, направляются в орган местного самоуправления посредством Единого портала государственных и муниципальных услуг (функций).

3) Прием и регистрация органом (организацией) запроса и иных документов, необходимых для предоставления муниципальной услуги.

Орган местного самоуправления обеспечивает прием документов, необходимых для предоставления муниципальной услуги, и регистрацию запроса в соответствии с пунктом 3.2.3.2 Административного регламента;

4) Получение сведений о ходе выполнения запроса.

Заявитель имеет возможность получения информации о ходе предоставления муниципальной услуги.

Информация о ходе предоставления муниципальной услуги направляется заявителю органом местного самоуправления в срок, не превышающий одного рабочего дня после завершения выполнения соответствующего действия с использованием средств Единого портала государственных и муниципальных услуг (функций). При наличии соответствующих настроек в Личном кабинете заявителя на Едином портале государственных и муниципальных услуг информация о ходе предоставления муниципальной услуги направляется в указанные сроки также и на электронную почту заявителя.

При предоставлении муниципальной услуги в электронной форме заявителю направляется:

а) уведомление о приеме и регистрации запроса и иных документов, необходимых для предоставления услуги, содержащее сведения о факте приема запроса и документов, необходимых для предоставления услуги, и начале процедуры предоставления услуги, а также сведения о дате и времени окончания предоставления услуги либо мотивированный отказ в приеме запроса и иных документов, необходимых для предоставления услуги;

б) уведомление о результатах рассмотрения документов, необходимых для предоставления услуги, содержащее сведения о принятии положительного решения о предоставлении услуги и возможности получить результат предоставления услуги либо мотивированный отказ в предоставлении услуги.

5) Получение результата предоставления государственной услуги.

В качестве результата предоставления государственной услуги заявитель по его выбору вправе получить:

а) решение органа местного самоуправления о присвоении объекту адресации адреса или аннулировании его адреса, а также решение об отказе в таком присвоении или аннулировании адреса форме электронного документа, подписанного уполномоченным должностным лицом с использованием усиленной квалифицированной электронной подписи посредством Единого портала государственных и муниципальных услуг (функций);

б) решение органа местного самоуправления о присвоении объекту адресации адреса или аннулировании его адреса, а также решение об отказе в таком присвоении или аннулировании адреса на бумажном носителе, выданный на личном приеме под расписку или в Многофункциональном центре

в) решение органа местного самоуправления о присвоении объекту адресации адреса или аннулировании его адреса, а также решение об отказе в таком присвоении или аннулировании адреса, направленного на бумажном носителе не позднее рабочего дня, следующего за 10-м рабочим днем со дня истечения установленного пунктом 2.5 Административного регламента срока, посредством почтового отправления по указанному в заявлении почтовому адресу.

5) Досудебное (внесудебное) обжалование решений и действий (бездействия) органа (организации), должностного лица органа (организации) либо государственного или муниципального служащего.

В целях предоставления услуг орган местного самоуправления обеспечивает возможность для заявителя направить жалобу на решения, действия или бездействие должностного лица органа местного самоуправления, предоставляющего муниципальную услугу, в том числе посредством Единого портала государственных и муниципальных услуг (функций) в соответствии с разделом V Административного регламента.

2.18.3. Администрация сельсовета обеспечивает возможность получения и копирования заявителями на официальном интернет-сайте Администрации сельсовета, а также на Едином портале государственных и муниципальных услуг (функций) форм заявлений и иных документов, необходимых для получения муниципальной услуги в электронном виде.

2.18.4. Обращение за получением муниципальной услуги и предоставление муниципальной услуги могут осуществляться с использованием электронных документов, подписанных электронной подписью в соответствии с требованиями Федерального закона от 06.04.2011 № 63-ФЗ «Об электронной подписи» и требованиями Федерального закона от 27.07.2010 № 210-ФЗ. При обращении за получением муниципальной услуги допускается использование простой электронной подписи и (или) усиленной квалифицированной электронной подписи.

Определение случаев, при которых допускается использование соответственно простой электронной подписи или усиленной квалифицированной электронной подписи, осуществляется на основе Правил определения видов электронной подписи, использование которых допускается при обращении за получением государственных и муниципальных услуг, утвержденных постановлением Правительства Российской Федерации от 25.06.2012 № 634. Правила использования усиленной квалифицированной подписи при обращении за получением муниципальной услуги установлены постановлением Правительства Российской Федерации от 25.08.2012 № 852 «Об утверждении Правил использования усиленной квалифицированной электронной подписи при обращении за получением государственных и муниципальных услуг и о внесении изменения в Правила разработки и утверждения административных регламентов предоставления государственных услуг».

III. Состав, последовательность и сроки выполнения административных

процедур, требования к порядку их выполнения, в том числе особенности выполнения административных процедур в электронной форме

Блок-схема предоставления муниципальной услуги приведена в приложении 3 к настоящему Административному регламенту.

3.1. Описание последовательности действий при предоставлении муниципальной услуги.

Предоставление муниципальной услуги включает в себя следующие административные процедуры:

- 1) прием заявления и документов, их регистрация;
- 2) рассмотрение и проверка заявления и документов, определение возможности присвоения объекту адресации адреса, изменения или аннулирования его адреса, осмотр местонахождения объекта адресации, подготовка проекта решения о предоставлении (отказе в предоставлении) муниципальной услуги;
- 3) принятие решения о предоставлении или об отказе в предоставлении муниципальной услуги, информирование о принятом решении;

3.2. Прием заявления и документов, их регистрация.

3.2.1. Юридические факты, являющиеся основанием для начала административной процедуры.

Основанием для начала предоставления муниципальной услуги является личное обращение заявителя или его представителя в Администрацию сельсовета с заявлением и документами, необходимыми для получения муниципальной услуги, либо направление заявления и необходимых документов в орган местного самоуправления с использованием почтовой связи, через МФЦ или в электронной форме с использованием Единого портала государственных и муниципальных услуг (функций), портала федеральной информационной адресной системы в информационно-телекоммуникационной сети «Интернет».

При наличии интерактивного сервиса Единого портала государственных и муниципальных услуг (функций) для заявителя может быть предоставлена возможность осуществить запись на прием в орган местного самоуправления в удобные для него дату и время в пределах установленного диапазона.

В случае обращения заявителя либо за предоставлением муниципальной услуги через МФЦ, заявитель вправе выбрать удобные для него дату и время приема на официальном сайте МФЦ либо через центр телефонного обслуживания МФЦ.

3.2.2. Сведения о должностном лице, ответственном за выполнение административного действия, входящего в состав административной процедуры.

Прием заявления и документов, их регистрация осуществляется заместителем главы Администрации сельсовета, ответственным за прием и регистрацию заявления (далее – специалист).

3.2.3. Содержание административного действия, входящего в состав административной процедуры, продолжительность и (или) максимальный срок его выполнения.

3.2.3.1. При личном обращении заявителя (представителя) либо при направлении заявления почтой специалист, ответственный за прием и регистрацию заявления о предоставлении муниципальной услуги и документов, при приеме заявления:

- 1) устанавливает предмет обращения, личность заявителя (полномочия представителя заявителя);
- 2) проверяет правильность оформления заявления и комплектность представленных документов, указанных в заявлении на предмет соответствия требованиям к предоставляемым документам;
- 3) обеспечивает внесение соответствующей записи в журнал регистрации с указанием даты приема, номера уведомления, сведений о заявителе, иных необходимых

сведений в соответствии с порядком делопроизводства не позднее дня поступления заявления в орган местного самоуправления;

4) получает письменное согласие заявителя на обработку его персональных данных в соответствии с требованиями Федерального закона от 27.07.2006 № 152-ФЗ «О персональных данных». В случае подачи заявления и документов через МФЦ заявитель дополнительно дает согласие МФЦ на обработку его персональных данных.

В случае обнаружения ошибок в представленных документах при личном обращении или иного несоответствия требованиям законодательства, специалист объясняет заявителю (представителю) содержание ошибок и просит устранить ошибки или привести документы в соответствие с требованиями законодательства;

По завершению приема документов при личном обращении специалист формирует расписку в получении документов. В расписке указывается номер заявления, дата регистрации заявления, наименование муниципальной услуги, перечень документов, представленных заявителем, сроки предоставления услуги, сведения о специалисте, принявшем документы и иные сведения, существенные для предоставления муниципальной услуги. Расписка формируется в двух экземплярах, оба экземпляра подписываются специалистом и заявителем, один экземпляр передается заявителю (в день получения органом местного самоуправления таких документов), второй остается в Администрации сельсовета.

В случае, если заявление и документы представлены в орган местного самоуправления посредством почтового отправления или представлены заявителем (представителем) лично через МФЦ, расписка в получении таких заявления и документов направляется органом местного самоуправления по указанному в заявлении почтовому адресу в течении рабочего дня, следующего за днем получения органом местного самоуправления документов.

Порядок рассмотрения документов, полученных в электронном виде, установлен в пункте 3.2.3.2 настоящего Административного регламента.

Документы могут быть представлены заявителем (представителем) как в подлинниках, так и в копиях, заверенных в установленном законодательством Российской Федерации порядке. В случае предъявления заявителем (представителем) подлинников документов копии документов изготавливаются и заверяются специалистом Администрации сельсовета, в функции которого входит прием документов.

В случае если заявителем (представителем) представлены копии документов, не заверенные в установленном порядке, одновременно с копиями документов предъявляются их оригиналы. Копия документа после проверки ее соответствия оригиналу заверяется лицом, принимающим документы. При личном представлении документа сверка производится немедленно, после чего подлинники возвращаются заявителю лицом, принимающим документы. При направлении подлинников документов почтой сверка документов производится в соответствии со сроками административной процедуры по рассмотрению, проверке заявления и документов, после чего подлинники возвращаются вместе с результатом предоставления муниципальной услуги.

3.2.3.2. При обращении заявителя через Единый портал государственных и муниципальных услуг (функций) электронное заявление, заполненное на Едином портале государственных и муниципальных услуг (функций) в соответствии с подпунктом 2 пункта 2.18.2 Административного регламента, передается в Единую информационную систему Алтайского края предоставления государственных и муниципальных услуг в электронной форме (далее – ЕИС).

При направлении

запроса в электронной форме в автоматическом режиме осуществляется форматно-логический контроль запроса.

Специалист, ответственный за работу в ЕИС, при обработке поступившего в ЕИС электронного заявления:

1) устанавливает предмет обращения, личность заявителя (полномочия представителя заявителя);

2) проверяет правильность оформления заявления и комплектность представленных документов, указанных в заявлении на предмет соответствия требованиям к предоставляемым документам;

3) в случае если документы, указанные в пункте 2.7.1 Административного регламента, поступившие в электронном виде, не подписаны усиленной квалифицированной электронной подписью, специалист уведомляет заявителя или его уполномоченного представителя о необходимости представить подлинники указанных документов (копий документов, заверенных в установленном порядке) в срок, установленный для принятия решения о предоставлении (отказе в предоставлении) муниципальной услуги. При отказе заявителя или его уполномоченного представителя представить подлинники указанных документов (копий документов, заверенных в установленном порядке) специалист принимает решение об отказе в предоставлении муниципальной услуги;

4) обеспечивает внесение соответствующей записи в журнал регистрации с указанием даты приема, номера заявления, сведений о заявителе, иных необходимых сведений в соответствии порядком делопроизводства не позднее дня поступления заявления в орган местного самоуправления;

Подтверждение получения заявления и документов осуществляется путем направления заявителю (представителю заявителя) сообщения о получении заявления и документов с указанием входящего регистрационного номера заявления, даты получения уполномоченным органом заявления и документов, а также перечень наименований файлов, представленных в форме электронных документов, с указанием их объема. Данное сообщение направляется в течение рабочего дня, следующего за днем получения органом местного самоуправления документов, по указанному в заявлении адресу электронной почты или в личный кабинет заявителя (представителя заявителя) на Едином портале государственных и муниципальных услуг (функций) или в федеральной информационной адресной системе.

После принятия запроса заявителя должностным лицом, уполномоченным на предоставление муниципальной услуги, статус запроса заявителя в личном кабинете на Едином портале государственных и муниципальных услуг (функций) обновляется до статуса «принято в работу ведомством/заявление принято к рассмотрению».

3.2.3.3. При обращении заявителя через МФЦ, специалист МФЦ принимает документы от заявителя и передает в орган местного самоуправления в порядке и сроки, установленные заключенным между ними соглашением о взаимодействии.

Документы могут быть представлены заявителем (представителем) как в подлинниках, так и в копиях, заверенных в установленном законодательством Российской Федерации порядке. В случае предъявления заявителем (представителем) подлинников документов копии документов изготавливаются и заверяются специалистом МФЦ, в функции которого входит прием документов.

В случае если заявителем (представителем) представлены копии документов, не заверенные в установленном порядке, одновременно с копиями документов предъявляются их оригиналы. Сверка производится в присутствии заявителя незамедлительно, после чего подлинники возвращаются заявителю лицом, принимающим документы. Копия документа после проверки ее соответствия оригиналу заверяется лицом, принимающим документы. При этом МФЦ гарантирует полную идентичность заверенных им копий оригиналам документов.

Специалист органа местного самоуправления, ответственный за прием и регистрацию, принимает заявление и пакет документов из МФЦ и регистрирует их в журнале регистрации не позднее дня поступления заявления в орган местного самоуправления.

3.2.3.4. После регистрации заявления специалист, ответственный за прием и регистрацию заявления, передает заявление с документами руководителю органа местного самоуправления, который назначает специалиста, ответственного за рассмотрение заявления и приложенных к нему документов (далее – уполномоченный специалист), в соответствии с его должностной инструкцией.

3.2.4. Результатом исполнения административной процедуры является:

1) При представлении заявления лично заявителем или его представителем (направлении документов почтой) – прием, регистрация заявления и прилагаемых документов. Максимальный срок выполнения действий административной процедуры – 15 минут с момента подачи в Администрацию сельсовета заявления с комплектом документов.

2) При предоставлении заявления через Единый портал государственных и муниципальных услуг (функций), портал федеральной информационной адресной системы – прием и регистрация заявления и документов заявителя и уведомление о регистрации через «Личный кабинет». При наличии соответствующих настроек в Личном кабинете заявителя на Едином портале государственных и муниципальных услуг (функций) уведомление может быть также направлено на электронную почту заявителя.

3) При предоставлении заявления через МФЦ – прием и регистрация заявления и документов, назначение уполномоченного специалиста. Максимальный срок выполнения действий административной процедуры – в течение дня с момента приема из МФЦ в Администрации сельсовета заявления с прилагаемыми документами.

3.3. Рассмотрение и проверка заявления и документов, определение возможности присвоения объекту адресации адреса или аннулирования его адреса, осмотр местонахождения объекта адресации, подготовка проекта решения о предоставлении (отказе в предоставлении) муниципальной услуги.

3.3.1. Основанием для начала исполнения процедуры проверки пакета документов на комплектность является назначение уполномоченного специалиста.

3.3.2. Уполномоченный специалист в течение трех рабочих дней с даты поступления к нему заявления и прилагаемых к нему документов проверяет их комплектность, наличие оснований для отказа в предоставлении муниципальной услуги в соответствии с пунктом 2.12 настоящего Административного регламента.

3.3.3. В случае если заявитель самостоятельно не предоставил документы, которые находятся в распоряжении государственных органов, органов местного самоуправления и подведомственных государственным органам или органам местного самоуправления организациях, уполномоченный специалист, направляет запросы по каналам межведомственного взаимодействия и вносит соответствующую запись о поступлении заявления в АИС.

3.3.4. После рассмотрения заявления и приложенных к нему документов, в том числе полученных ответов на межведомственные запросы, уполномоченный специалист определяет возможность присвоения объекту адресации адреса или аннулирования его адреса, при необходимости проводит осмотр местонахождения объекта адресации.

После чего осуществляет подготовку проекта решения о присвоении объекту адресации адреса или его аннулировании, проекта решения об отказе в присвоении объекту адресации адреса или аннулировании его адреса и направляет с приложенными документами на согласование уполномоченным должностным лицам в соответствии с порядком делопроизводства.

3.3.5. Результатом выполнения административной процедуры является подготовка проекта решения о присвоении объекту адресации адреса или его аннулировании, проекта решения об отказе в присвоении объекту адресации адреса или аннулировании его адреса, с указанием мотивированных причин отказа. Срок выполнения данной административной процедуры не должен превышать двенадцати дней.

3.4. Принятие решения о предоставлении или об отказе в предоставлении муниципальной услуги, информирование и выдача результата предоставления

муниципальной услуги.

3.4.1. Основанием для начала административной процедуры по принятию решения о предоставлении (об отказе в предоставлении) муниципальной услуги является поступление главе сельсовета подготовленных уполномоченным специалистом и согласованных уполномоченными должностными лицами проектов решения о присвоении объекту адресации адреса или его аннулировании, с приложением необходимых документов, проектов решения об отказе в присвоении объекту адресации адреса или аннулировании его адреса, с указанием мотивированных причин отказа.

3.4.2. Глава сельсовета при отсутствии замечаний ставит подпись в решении о присвоении объекту адресации адреса или его аннулировании, либо в решении об отказе в присвоении объекту адресации адреса или аннулировании его адреса. Максимальный срок выполнения действий данной административной процедуры не должен превышать трех рабочих дней.

Решение органа местного самоуправления о присвоении объекту адресации адреса или аннулировании его адреса могут формироваться с использованием федеральной информационной адресной системы.

Решение о присвоении объекту адресации адреса или аннулировании его адреса подлежит обязательному внесению органом местного самоуправления в государственный адресный реестр в течении 3 рабочих дней со дня принятия такого решения.

Датой присвоения объекту адресации адреса, изменения или аннулирования его адреса признается дата внесения сведений об адресе объекта адресации в государственный адресный реестр.

Решение об аннулировании адреса объекта адресации в случае присвоения объекту адресации нового адреса может быть по решению органа местного самоуправления объединено с решением о присвоении этому объекту адресации нового адреса.

В случае присвоения нового адреса объекту адресации аннулируемый адрес объекта адресации и уникальный номер аннулируемого адреса объекта адресации в государственном адресном реестре указываются в решении о присвоении объекту адресации адреса.

Решение об отказе в присвоении объекту адресации адреса или аннулировании его адреса должно содержать причину отказа с обязательной ссылкой на положения пункта 40 Правил присвоения, изменения и аннулирования адресов, утвержденных постановлением Правительства Российской Федерации от 19.11.2014 № 1221, являющиеся основанием для принятия такого решения.

Форма решения об отказе в присвоении объекту адресации адреса или аннулировании его адреса устанавливается Министерством финансов Российской Федерации.

Решение об отказе в присвоении объекту адресации адреса или аннулирование его адреса может быть обжаловано в судебном порядке.

3.4.3. Информирование и выдача результата предоставления муниципальной услуги.

3.4.3.1. Решение органа местного самоуправления о присвоении объекту адресации адреса или аннулировании его адреса, а также решение об отказе в таком присвоении или аннулировании адреса направляются уполномоченным органом заявителю (представителю) одним из способов, указанных в заявлении:

в форме электронного документа с использованием информационно-телекоммуникационных сетей общего пользования, в том числе Единого портала государственных и муниципальных услуг (функций) или портала федеральной информационной адресной системы, не позднее одного рабочего дня со дня истечения срока, указанного в пункте 2.5 настоящего Административного регламента;

в форме документа на бумажном носителе посредством выдачи заявителю (представителю) лично под расписку либо направления документа не позднее рабочего дня, следующего за 10-м рабочим днем со дня истечения установленного пунктом 2.5

Административного регламента срока посредством почтового отправления по указанному в заявлении почтовому адресу.

3.4.3.2. При предоставлении муниципальной услуги через МФЦ Администрации сельсовета:

1) в срок не позднее рабочего дня, следующего за днем истечения срока, установленного пунктом 2.5 настоящего Административного регламента, направляет решение о предоставлении или решение об отказе в предоставлении муниципальной услуги в МФЦ, который сообщает о принятом решении заявителю и выдает соответствующий документ заявителю при его обращении в МФЦ (при отметке в заявлении о получении результата услуги в МФЦ);

2) в срок не позднее рабочего дня, следующего за днем истечения срока, установленного пунктом 2.5 настоящего Административного регламента, сообщает о принятом решении заявителю и выдает соответствующий документ заявителю при его личном обращении либо направляет по адресу, указанному в заявлении, а также направляет в МФЦ уведомление, в котором раскрывает суть решения, принятого по обращению, указывает дату принятия решения (при отметке в заявлении о получении услуги в Администрации сельсовета).

3.4.3.3. Заявителю передаются документы, подготовленные Администрацией сельсовета по результатам предоставления муниципальной услуги, а также документы, подлежащие возврату заявителю по завершению предоставления услуги (при наличии).

Выдача документов производится заявителю либо доверенному лицу заявителя при предъявлении документа, удостоверяющего личность, а также документа, подтверждающего полномочия по получению документов от имени заявителя (для доверенных лиц).

При выдаче документов заявитель дает расписку в получении документов, в которой указываются все документы, передаваемые заявителю, дата передачи документов.

3.4.4. Результатом выполнения административной процедуры является:

- 1) выдача решения о присвоении адреса объекту адресации или его аннулировании;
- 2) выдача решения об отказе в присвоении адреса объекту адресации или его аннулировании.

IV. Формы контроля за исполнением Административного регламента

4.1. Контроль за предоставлением муниципальной услуги осуществляется в форме текущего контроля за соблюдением и исполнением ответственными должностными лицами Администрации сельсовета положений Административного регламента, плановых и внеплановых проверок полноты и качества предоставления муниципальной услуги.

4.2. Порядок осуществления текущего контроля за соблюдением и исполнением ответственными должностными лицами положений Административного регламента и иных нормативных правовых актов, устанавливающих требования к предоставлению муниципальной услуги, а также за принятием решений ответственными должностными лицами осуществляется главой сельсовета.

4.3. Порядок и периодичность проведения плановых и внеплановых проверок полноты и качества предоставления муниципальной услуги, в том числе порядок и формы контроля за полнотой и качеством ее предоставления, осуществляется соответственно на основании ежегодных планов работы и по конкретному обращению.

При ежегодной плановой проверке рассматриваются все вопросы, связанные с предоставлением муниципальной услуги (комплексные проверки) или отдельные вопросы (тематические проверки).

Для проведения проверки полноты и качества предоставления муниципальной услуги формируется комиссия, состав которой утверждается главой сельсовета. Результаты деятельности комиссии оформляются в виде Акта проверки полноты и качества предоставления муниципальной услуги (далее – Акт), в котором отмечаются выявленные

недостатки и предложения по их устранению. Акт подписывается членами комиссии.

4.4. Ответственность муниципальных служащих органа местного самоуправления Алтайского края и иных должностных лиц за решения и действия (бездействие), принимаемые (осуществляемые) в ходе предоставления муниципальной услуги.

По результатам проведенных проверок, в случае выявления нарушений прав заявителей, осуществляется привлечение виновных лиц к ответственности в соответствии с законодательством Российской Федерации.

Персональная ответственность должностных лиц Администрации сельсовета закрепляется в их должностных инструкциях в соответствии с требованиями законодательства Российской Федерации.

V. Досудебный (внесудебный) порядок обжалования решений и действий (бездействия) органа, предоставляющего муниципальную услугу, а также должностных лиц, муниципальных служащих

5.1. Заявитель (его представитель) имеет право обжаловать решения и действия (бездействие) Администрации сельсовета, предоставляющего муниципальную услугу, должностного лица либо муниципального служащего, принятые (осуществляемые) в ходе предоставления муниципальной услуги, в досудебном (внесудебном) порядке.

5.2. Заявитель может обратиться с жалобой, в том числе в следующих случаях:

1) нарушение срока регистрации запроса заявителя о предоставлении муниципальной услуги;

2) нарушение срока предоставления муниципальной услуги;

3) требование у заявителя документов, не предусмотренных нормативными правовыми актами Российской Федерации, нормативными правовыми актами Алтайского края и муниципальными правовыми актами для предоставления муниципальной услуги;

4) отказ в приеме документов, предоставление которых предусмотрено нормативными правовыми актами Российской Федерации, нормативными правовыми актами Алтайского края, муниципальными правовыми актами для предоставления муниципальной услуги, у заявителя;

5) отказ в предоставлении муниципальной услуги, если основания отказа не предусмотрены федеральными законами и принятыми в соответствии с ними иными нормативными правовыми актами Российской Федерации, нормативными правовыми актами Алтайского края, муниципальными правовыми актами;

6) затребование с заявителя при предоставлении муниципальной услуги платы, не предусмотренной нормативными правовыми актами Российской Федерации, нормативными правовыми актами Алтайского края, муниципальными правовыми актами;

7) отказ органа, предоставляющего муниципальную услугу, должностного лица органа, предоставляющего муниципальную услугу, в исправлении допущенных опечаток и ошибок в выданных в результате предоставления муниципальной услуги документах либо нарушение установленного срока таких исправлений.

8) нарушение срока или порядка выдачи документов по результатам предоставления государственной или муниципальной услуги;

9) приостановление предоставления государственной или муниципальной услуги, если основания приостановления не предусмотрены федеральными законами и принятыми в соответствии с ними иными нормативными правовыми актами Российской Федерации, законами и иными нормативными правовыми актами субъектов Российской Федерации, муниципальными правовыми актами.

5.3. Общие требования к порядку подачи и рассмотрения жалобы.

5.3.1. Жалоба подается заявителем в письменной форме на бумажном носителе либо в электронной форме на действия (бездействие) или решения, принятые в ходе

предоставления муниципальной услуги, должностным лицом, муниципальным служащим на имя главы сельсовета.

Жалоба на действия (бездействие) или решения, принятые главой сельсовета подаются главе Петропавловского района.

5.3.2. Жалоба может быть направлена по почте, через Многофункциональный центр, официальный сайт Администрации сельсовета, Единый портал государственных и муниципальных услуг (функций) в информационно-телекоммуникационной сети «Интернет», портал федеральной государственной информационной системы, обеспечивающей процесс досудебного (внесудебного) обжалования решений и действий (бездействия), совершенных при предоставлении государственных и муниципальных услуг органами, предоставляющими государственные и муниципальные услуги, их должностными лицами, государственными и муниципальными служащими (портал досудебного обжалования), а также может быть принята при личном приеме заявителя.

5.4. Жалоба должна содержать:

1) наименование органа, предоставляющего муниципальную услугу, должностного лица органа, предоставляющего муниципальную услугу, либо муниципального служащего, решения и действия (бездействие) которых обжалуются;

2) фамилию, имя, отчество (при наличии), сведения о месте жительства заявителя - физического лица либо наименование, сведения о месте нахождения заявителя - юридического лица, а также номер (номера) контактного телефона, адрес (адреса) электронной почты (при наличии) и почтовый адрес, по которым должен быть направлен ответ заявителю;

3) сведения об обжалуемых решениях и действиях (бездействии) органа, предоставляющего муниципальную услугу, должностного лица органа, предоставляющего муниципальную услугу, либо муниципального служащего;

4) доводы, на основании которых заявитель не согласен с решением и действием (бездействием) органа, предоставляющего муниципальную услугу, должностного лица органа, предоставляющего муниципальную услугу, либо муниципального служащего. Заявителем могут быть представлены документы (при наличии), подтверждающие доводы заявителя, либо их копии.

5.5. Жалоба подлежит рассмотрению в течение пятнадцати рабочих дней со дня ее регистрации, а в случае обжалования отказа Администрации сельсовета, должностного лица Администрации сельсовета в приеме документов у заявителя либо в исправлении допущенных опечаток и ошибок или в случае обжалования нарушения установленного срока таких исправлений – в течение пяти рабочих дней со дня ее регистрации.

5.6. По результатам рассмотрения жалобы глава сельсовета принимает одно из следующих решений:

1) удовлетворяет жалобу, в том числе в форме отмены принятого решения, исправления допущенных Администрацией сельсовета опечаток и ошибок в выданных в результате предоставления муниципальной услуги документах, возврата заявителю денежных средств, взимание которых не предусмотрено нормативными правовыми актами Российской Федерации, нормативными правовыми актами Алтайского края, муниципальными правовыми актами, а также в иных формах;

2) отказывает в удовлетворении жалобы;

3) в случае признания жалобы, подлежащей удовлетворению в мотивированном ответе заявителю, дается информация о действиях, осуществляемых органом, предоставляющим муниципальную услугу, МФЦ либо организацией, привлекаемой МФЦ для реализации функций, в целях незамедлительного устранения выявленных нарушений при оказании муниципальной услуги, а также приносятся извинения за доставленные неудобства и указывается информация о дальнейших действиях, которые необходимо совершить заявителю в целях получения муниципальной услуги.

4) в случае признания жалобы, не подлежащей удовлетворению в мотивированном ответе заявителю, даются аргументированные разъяснения о причинах принятого решения, а также информация о порядке обжалования принятого решения».

5.7. Не позднее дня, следующего за днем принятия решения, указанного в п.5.6. Административного регламента, заявителю в письменной форме и по желанию заявителя в электронной форме направляется мотивированный ответ о результатах рассмотрения жалобы.

5.8. В ответе по результатам рассмотрения жалобы указываются:

а) наименование органа, предоставляющего муниципальную услугу, рассмотревшего жалобу, должность, фамилия, имя, отчество (при наличии) его должностного лица, принявшего решение по жалобе;

б) номер, дата, место принятия решения, включая сведения о должностном лице, решение или действие (бездействие) которого обжалуется;

в) фамилия, имя, отчество (при наличии) или наименование заявителя;

г) основания для принятия решения по жалобе;

д) принятое по жалобе решение;

е) в случае, если жалоба признана обоснованной, – сроки устранения выявленных нарушений, в том числе срок предоставления результата муниципальной услуги;

ж) сведения о порядке обжалования принятого по жалобе решения.

5.9. Ответ по результатам рассмотрения жалобы подписывается уполномоченным на рассмотрение жалобы должностным лицом органа, предоставляющего муниципальную услугу.

По желанию заявителя ответ по результатам рассмотрения жалобы может быть представлен не позднее дня, следующего за днем принятия решения, в форме электронного документа, подписанного электронной подписью уполномоченного на рассмотрение жалобы должностного лица и (или) уполномоченного на рассмотрение жалобы органа, вид которой установлен законодательством Российской Федерации.

5.10. Основания для отказа в удовлетворении жалобы:

а) наличие вступившего в законную силу решения суда, арбитражного суда по жалобе о том же предмете и по тем же основаниям;

б) подача жалобы лицом, полномочия которого не подтверждены в порядке, установленном законодательством Российской Федерации;

в) наличие решения по жалобе, принятого ранее в отношении того же заявителя и по тому же предмету жалобы.

5.11. Исчерпывающий перечень оснований не давать ответ заявителю, не направлять ответ по существу:

отсутствие фамилии или почтового адреса заявителя (за исключением случая, когда жалоба направляется на адрес электронной почты или посредством портала досудебного обжалования);

содержание в жалобе нецензурных либо оскорбительных выражений, угрозы жизни, здоровью и имуществу должностного лица, а также членов его семьи. В указанном случае заявителю, направившему жалобу, сообщается о недопустимости злоупотребления правом;

текст письменной жалобы не поддается прочтению. В указанном случае в течение семи дней со дня регистрации жалобы заявителю сообщается о невозможности рассмотреть жалобу по существу, если его фамилия и почтовый адрес поддаются прочтению;

в письменной жалобе заявителя содержится вопрос, на который ему неоднократно давались письменные ответы по существу в связи с ранее направляемыми жалобами, и при этом заявителем не приводятся новые доводы или обстоятельства. В указанном случае орган местного самоуправления вправе принять решение о безосновательности очередной жалобы и прекращении переписки с заявителем по данному вопросу при условии, что указанная жалоба и ранее направляемые жалобы направлялись в орган местного

самоуправления или одному и тому же должностному лицу. О данном решении уведомляется заявитель, направивший жалобу;

ответ по существу поставленного в жалобе вопроса не может быть дан без разглашения сведений, составляющих государственную или иную охраняемую федеральным законом тайну. В указанном случае заявителю, направившему жалобу, сообщается о невозможности дать ответ по существу поставленного в ней вопроса в связи с недопустимостью разглашения данных сведений.

5.12. В случае установления в ходе или по результатам рассмотрения жалобы признаков состава административного правонарушения или преступления должностное лицо, наделенное полномочиями по рассмотрению жалоб, незамедлительно направляет имеющиеся материалы в органы прокуратуры.

5.13. Заявитель имеет право на получение информации и документов, необходимых для обоснования и рассмотрения жалобы:

- о входящем номере, под которым жалоба зарегистрирована в системе делопроизводства;

- о нормативных правовых актах, на основании которых орган местного самоуправления предоставляет муниципальную услугу;

- о требованиях к заверению документов и сведений;

- о месте размещения на официальном сайте органа местного самоуправления справочных материалов по вопросам предоставления муниципальной услуги.

Приложение 1
к Административному регламенту
предоставления муниципальной
услуги «Присвоение (изменение,
аннулирование) адресов объектам
недвижимого имущества, в том
числе земельным участкам,
зданиям, сооружениям,
помещениям и объектам
незавершенного строительства»

Информация
об Администрации Зеленодольского сельсовета, предоставляющем
муниципальную услугу

Наименование органа местного самоуправления, предоставляющего муниципальную услугу	Администрация Зеленодольского сельсовета Петропавловского района Алтайского края
Руководитель органа местного самоуправления, предоставляющего муниципальную услугу	Глава сельсовета, Стрельцов Александр Александрович
Наименование структурного подразделения, осуществляющего рассмотрение заявления	Администрация Зеленодольского сельсовета
Руководитель структурного подразделения, осуществляющего рассмотрение заявления	Заместитель главы Администрации сельсовета Черноусова Надежда Александровна
Место нахождения и почтовый адрес	Петропавловский район, с. Зеленый Дол ул. Фрунзе, д.5 659669
График работы (приема заявителей)	С 9-00 до 17-00 Обед с 13-00 до 14-00 Выходной: суббота, воскресенье
Телефон, адрес электронной почты	8 385 73 (25 3 43); (25366) zelenodolski@yandex.ru
Адрес официального сайта органа местного самоуправления, предоставляющего муниципальную услугу (в случае отсутствия – адрес официального сайта муниципального образования)	Администрация Зеленодольского сельсовета: http://зеленодольский.рф/

Региональный портал государственных и муниципальных услуг (функций) – www.gosuslugi22.ru;

Приложение 2
к Административному регламенту
предоставления муниципальной ус-
луги «Присвоение (изменение,
аннулирование) адресов объектам
недвижимого имущества, в том чи-
сле земельным участкам, зданиям,
сооружениям, помещениям и
объектам незавершенного строи-
тельства»

Сведения о многофункциональных центрах
предоставления государственных и муниципальных услуг⁴

Место нахождения и почтовый адрес	656064, г.Барнаул, Павловский тракт, 58г
График работы	пн., вт., ср., чт. с 8.00-20.00 пт. с 8.00-17.00 сб. 9.00-14.00
Единый телефонный центр обслуживания	8-800-775-00-25
Телефон центра телефонного обслуживания	+7 (3852) 200-550
Интернет – сайт МФЦ	www.mfc22.ru
Адрес электронной почты	mfc@mfc22.ru

Сведения о филиалах МФЦ, территориально обособленных подразделениях МФЦ⁵

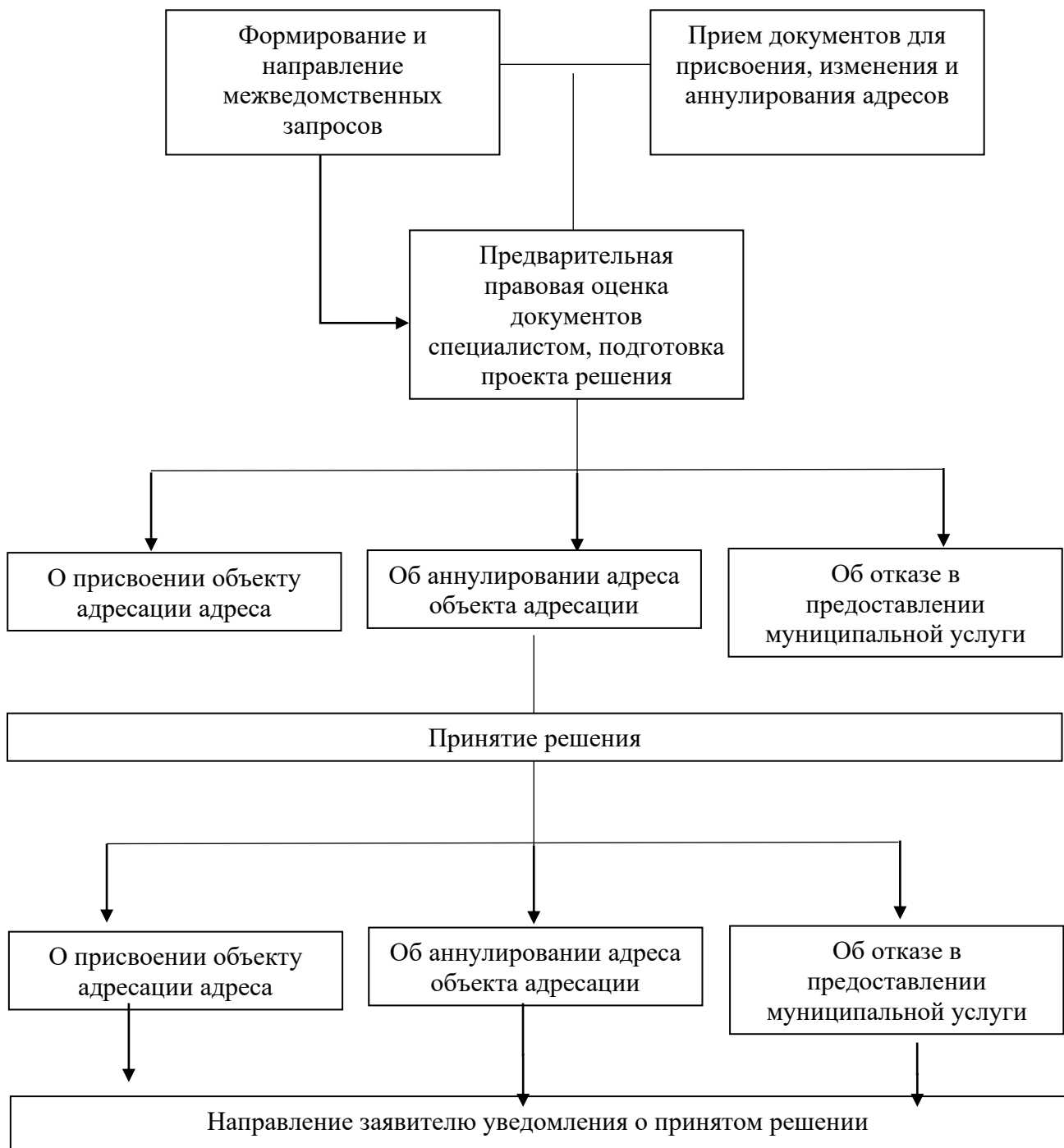
Бийский филиал МФЦ	
Место нахождения и почтовый адрес	659303, г.Бийск, ул. Промышленная, д.6
График работы	пн., вт., ср., чт. с 8.00-20.00 пт. с 8.00-17.00 сб. 9.00-14.00
Единый телефонный центр обслуживания	8-800-775-00-25
Телефон центра телефонного обслуживания	+7 (3854) 40-40-85

⁴ Органом местного самоуправления указываются сведения о тех многофункциональных центрах предоставления государственных и муниципальных услуг, с которыми заключено соглашение о предоставлении муниципальной услуги

⁵ Указывается информация об всех филиалах МФЦ, территориально обособленных подразделениях МФЦ, в которых муниципальная услуга предоставляется согласно заключенному соглашению между КАУ «МФЦ Алтайского края»

Приложение 3
к Административному регламенту
предоставления муниципальной ус-
луги «Присвоение (изменение,
аннулирование) адресов объектам
недвижимого имущества, в том чис-
ле земельным участкам, зданиям,
сооружениям, помещениям и
объектам незавершенного строи-
тельства»

Блок-схема последовательности административных процедур при предоставлении муниципальной услуги «Присвоение (изменение, аннулирование) адреса объекту недвижимости»



Приложение 4
к Административному регламенту
предоставления муниципальной
услуги «Присвоение (изменение,
аннулирование) адресов объектам
недвижимого имущества, в том
числе земельным участкам,
зданиям, сооружениям,
помещениям и объектам
незавершенного строительства»

Контактные данные для подачи жалоб в связи с предоставлением
муниципальной услуги

Администрация Зеленодольского сельсовета	Адрес: 659669; Алтайский край, Петропавловский район, с. Зеленый Дол ул. Фрунзе, д. 5 Глава сельсовета Стрельцов Александр Александрович
---	--

Приложение 5
к Административному регламенту
предоставления муниципальной услуги
«Присвоение (изменение, аннулирование)
адресов объектам недвижимого имущества,
в том числе земельным участкам, зданиям,
сооружениям, помещениям и объектам
незавершенного строительства»

ЗАЯВЛЕНИЕ

О присвоении объекту адресации адреса или аннулировании его адреса

	Лист N ____	Всего листов ____
--	-------------	-------------------

	<p>Заявление</p> <p>в Администрацию Зеленодольского сельсовета Петропавловского района Алтайского края наименование органа местного самоуправления</p>		<p>Заявление принято регистрационный номер _____ количество листов заявления _____ количество прилагаемых документов _____, в том числе оригиналов ____, копий _____, количество листов в оригиналах _____, копиях _____ ФИО должностного лица _____ подпись должностного лица _____ дата «__» _____ г.</p>
--	--	--	--

.1	Прошу в отношении объекта адресации:				
	Вид:				
		Земельный участок		Сооружение	
	Здание		Помещение		

.2	Присвоить адрес				
	В связи с:				
		Образованием земельного участка(ов) из земель, находящихся в государственной или муниципальной собственности			
	Количество образуемых земельных участков				
	Дополнительная информация:				

Образованием земельного участка(ов) путем раздела земельного участка	
Количество образуемых земельных участков	
Кадастровый номер земельного участка, раздел которого осуществляется	Адрес земельного участка, раздел которого осуществляется
Образованием земельного участка путем объединения земельных участков	
Количество объединяемых земельных участков	
Кадастровый номер объединяемого земельного участка <1>	Адрес объединяемого земельного участка <1>

	Лист N ____	Всего листов ____

.3	Аннулировать адрес объекта адресации:	
	Наименование страны	
	Наименование субъекта Российской Федерации	
	Наименование муниципального района, городского округа или внутригородской территории (для городов федерального значения) в составе субъекта Российской Федерации	
	Наименование поселения	
	Наименование внутригородского района городского округа	
	Наименование населенного пункта	
	Наименование элемента планировочной структуры	
	Наименование элемента улично-дорожной сети	
	Номер земельного участка	

Тип и номер здания, сооружения или объекта незавершенного строительства		
Тип и номер помещения, расположенного в здании или сооружении		
Тип и номер помещения в пределах квартиры (в отношении коммунальных квартир)		
Дополнительная информация:		
В связи с:		
		Прекращением существования объекта адресации
		Отказом в осуществлении кадастрового учета объекта адресации по основаниям, указанным в статье 27 Федерального закона от 13.07.2015 № 218-ФЗ «О государственной регистрации недвижимости»
		Присвоением объекту адресации нового адреса
Дополнительная информация:		

0	Подтверждаю свое согласие, а также согласие представляемого мною лица на обработку персональных данных (сбор, систематизацию, накопление, хранение, уточнение (обновление, изменение), использование, распространение (в том числе передачу), обезличивание, блокирование, уничтожение персональных данных, а также иные действия, необходимые для обработки персональных данных в рамках предоставления органами, осуществляющими присвоение, изменение и аннулирование адресов, в соответствии с законодательством Российской Федерации), в том числе в автоматизированном режиме, включая принятие решений на их основе органом, осуществляющим присвоение, изменение и аннулирование адресов, в целях предоставления государственной услуги.	
1	Настоящим также подтверждаю, что: сведения, указанные в настоящем заявлении, на дату представления заявления достоверны; представленные правоустанавливающий(ие) документ(ы) и иные документы и содержащиеся в них сведения соответствуют установленным законодательством Российской Федерации требованиям.	
2	Подпись	Дата
	_____ (подпись) _____ (инициалы, фамилия)	"__" _____ г.
3	Отметка специалиста, принявшего заявление и приложенные к нему документы:	

<1> Строка дублируется для каждого объединенного земельного участка.

<2> Строка дублируется для каждого перераспределенного земельного участка.

<3> Строка дублируется для каждого разделенного помещения.

<4> Строка дублируется для каждого объединенного помещения.

Примечание.

Заявление о присвоении объекту адресации адреса или аннулировании его адреса (далее - заявление) на бумажном носителе оформляется на стандартных листах формата А4. На каждом листе указывается его порядковый номер. Нумерация листов осуществляется по порядку в пределах всего документа арабскими цифрами. На каждом листе также указывается общее количество листов, содержащихся в заявлении.

Если заявление заполняется заявителем самостоятельно на бумажном носителе, напротив выбранных сведений в специально отведенной графе проставляется знак: "V"



При оформлении заявления на бумажном носителе заявителем или по его просьбе специалистом органа местного самоуправления, органа государственной власти субъекта Российской Федерации - города федерального значения или органа местного самоуправления внутригородского муниципального образования города федерального значения, уполномоченного законом указанного субъекта Российской Федерации на присвоение объектам адресации адресов, с использованием компьютерной техники могут быть заполнены строки (элементы реквизита), имеющие отношение к конкретному заявлению. В этом случае строки, не подлежащие заполнению, из формы заявления исключаются.

Приложение 6
к Административному регламенту
предоставления муниципальной услуги
«Присвоение (изменение, аннулирование)
адресов объектам недвижимого
имущества, в том числе земельным
участкам, зданиям, сооружениям,
помещениям и объектам незавершенного
строительства»

(Ф.И.О., адрес заявителя
(представителя) заявителя)

(регистрационный номер
заявления о присвоении
объекту адресации адреса
или аннулировании его адреса)

Решение
об отказе в присвоении объекту адресации адреса
или аннулировании его адреса

от _____ N _____

(наименование органа местного самоуправления, органа государственной
власти субъекта Российской Федерации - города федерального значения
или органа местного самоуправления внутригородского муниципального
образования города федерального значения, уполномоченного
законом субъекта Российской Федерации)

сообщает, что _____,
(Ф.И.О. заявителя в дательном падеже, наименование, номер
и дата выдачи документа,

подтверждающего личность, почтовый адрес - для физического лица;
полное наименование, ИНН, КПП (для

российского юридического лица), страна, дата и номер регистрации
(для иностранного юридического лица),

почтовый адрес - для юридического лица)
на основании Правил присвоения, изменения и аннулирования адресов,
утвержденных постановлением Правительства Российской Федерации от 19 ноября
2014 г. N 1221, отказано в присвоении (аннулировании) адреса следующему
(нужное подчеркнуть)

объекту адресации _____.
(вид и наименование объекта адресации, описание

местонахождения объекта адресации в случае обращения заявителя
о присвоении объекту адресации адреса,

адрес объекта адресации в случае обращения заявителя
об аннулировании его адреса)

в связи с _____.

(основание отказа)

Уполномоченное лицо органа местного самоуправления, органа
государственной власти субъекта Российской Федерации - города федерального

значения или органа местного самоуправления внутригородского муниципального образования города федерального значения, уполномоченного законом субъекта Российской Федерации

(должность, Ф.И.О.)

(подпись)

М.П.
