

«Администрация Зеленодольского сельсовета  
Петропавловского района Алтайского края

ПОСТАНОВЛЕНИЕ

01.10.2015

№ 20

с. Зеленый Дол

Об утверждении Административного регламента по предоставлению муниципальной услуги: «Присвоение (изменение, аннулирование) адресов объектам недвижимого имущества, в том числе земельным участкам, зданиям, сооружениям, помещениям и объектам незавершенного строительства» на территории муниципального образования Зеленодольский сельсовет »

В соответствии с Федеральным законом от 06 октября 2003 года № 131-ФЗ «Об общих принципах организации местного самоуправления в Российской Федерации», решением Зеленодольского сельского Собрания депутатов от 26.12.2012 № 22 «Об утверждении Перечня муниципальных услуг оказываемых Администрацией Зеленодольский сельсовет Петропавловского района Алтайского края» ПОСТАНОВЛЯЮ:

1. Утвердить Административный регламент по предоставлению муниципальной услуги: «Присвоение (изменение, аннулирование) адресов объектам недвижимого имущества, в том числе земельным участкам, зданиям, сооружениям, помещениям и объектам незавершенного строительства» на территории муниципального образования Зеленодольский сельсовет»

2. Обнародовать настоящее постановление на информационных стендах Администрации Зеленодольского сельсовета, в сети Интернет на странице Администрации сельсовета официального сайта Петропавловского района [www.petadm.ru](http://www.petadm.ru) .

3. Контроль за исполнением настоящего постановления возложить на заместителя главы Администрации сельсовета.

Глава сельсовета

Ю.И. Унжаков

**Административный регламент  
предоставления муниципальной услуги  
«Присвоение (изменение, аннулирование) адресов объектам недвижимого  
имущества, в том числе земельным участкам, зданиям, сооружениям, помещениям и  
объектам незавершенного строительства»**

**I. Общие положения**

**1.1. Предмет административного регламента.**

Административный регламент предоставления муниципальной услуги «Присвоение (изменение, аннулирование) адресов объектам недвижимого имущества, в том числе земельным участкам, зданиям, сооружениям, помещениям и объектам незавершенного строительства» (далее – Административный регламент) разработан в целях повышения качества предоставления и доступности муниципальной услуги, создания комфортных условий для получения муниципальной услуги, в том числе через краевое автономное учреждение «Многофункциональный центр предоставления государственных и муниципальных услуг Алтайского края» (далее – МФЦ)<sup>1</sup>, в электронной форме с использованием федеральной государственной информационной системы «Единый портал государственных и муниципальных услуг (функций)»<sup>2</sup> (далее – Единый портал государственных и муниципальных услуг (функций)), универсальной электронной карты (далее – УЭК) с соблюдением норм законодательства Российской Федерации о защите персональных данных.

В своей деятельности Администрация Зеленодольского сельсовета взаимодействует с уполномоченной организацией Алтайского края, осуществляющей функции по организации деятельности по выпуску, выдаче и обслуживанию УЭК в части ведения регистра УЭК, содержащего сведения о выданных на территории Алтайского края УЭК, эксплуатации программно-технического комплекса по работе с УЭК, обеспечения информационно-технологического взаимодействия государственных информационных систем при предоставлении гражданам Алтайского края государственных услуг с использованием УЭК.

Административный регламент определяет сроки, требования, условия предоставления и последовательность действий (административных процедур) при осуществлении полномочий по оказанию данной муниципальной услуги.

**1.2. Описание заявителей.**

Муниципальная услуга предоставляется физическим и юридическим лицам, являющимися:

- 1) собственниками одного или нескольких объектов недвижимого имущества, в том числе земельных участков, зданий, сооружений, помещений и объектов незавершенного строительства (далее - объекты адресации);
- 2) субъектами права хозяйственного ведения, оперативного управления, пожизненного наследуемого владения, постоянного (бессрочного) пользования объектов адресации.

С заявлением вправе обратиться представитель заявителя, действующий в силу полномочий, основанных на оформленной в установленном законодательством Российской Федерации порядке доверенности, на указании федерального закона либо на

---

<sup>1</sup> при условии наличия заключенного соглашения о взаимодействии между МФЦ и ОМСУ

<sup>2</sup> предоставление муниципальной услуги осуществляется в электронной форме при наличии регистрации заявителя на Едином портале государственных и муниципальных услуг (функций), а также специальной кнопки «Получить услугу» либо при наличии регистрации на портале федеральной информационной адресной системы

акте уполномоченного на то государственного органа или органа местного самоуправления (далее – представитель).

От имени собственников помещений в многоквартирном доме с заявлением вправе обратиться представитель таких собственников, уполномоченный на подачу такого заявления принятым в установленном законодательством Российской Федерации порядке решением общего собрания указанных собственников.

От имени членов садоводческого, огороднического и (или) дачного некоммерческого объединения граждан с заявлением вправе обратиться представитель указанных членов некоммерческих объединений, уполномоченный на подачу такого заявления принятым в установленном законодательством Российской Федерации порядке решением общего собрания членов такого некоммерческого объединения.

## **II. Стандарт предоставления муниципальной услуги**

### **2.1. Наименование муниципальной услуги.**

«Присвоение (изменение, аннулирование) адресов объектам недвижимого имущества, в том числе земельным участкам, зданиям, сооружениям, помещениям и объектам незавершенного строительства».

**2.2.** Наименование органа местного самоуправления, предоставляющего муниципальную услугу.

Предоставление муниципальной услуги «Присвоение (изменение, аннулирование) адресов объектам недвижимого имущества, в том числе земельным участкам, зданиям, сооружениям, помещениям и объектам незавершенного строительства» осуществляется органом местного самоуправления по месту нахождения объекта адресации.

Процедуры приема документов от заявителя, рассмотрения документов и выдачи результата предоставления муниципальной услуги осуществляется должностными лицами (муниципальными служащими) Администрацией Зеленодольского сельсовета.

**2.3.** Требования к порядку информирования о предоставлении муниципальной услуги.

**2.3.1.** Информация по вопросам предоставления муниципальной услуги является открытой и общедоступной, может быть получена заявителем лично посредством письменного и (или) устного обращения, через электронную почту, по телефону для справок, на официальном интернет-сайте, на информационных стендах в залах приема заявителей Администрации Зеленодольского сельсовета, в МФЦ при личном обращении заявителя и в центре телефонного обслуживания, на интернет-сайте МФЦ, при использовании Единого портала государственных и муниципальных услуг (функций) в информационно - телекоммуникационной сети «Интернет».

**2.3.2.** Сведения о месте нахождения Администрации Зеленодольского сельсовета предоставляющего муниципальную услугу, графике работы, почтовом адресе и адресах электронной почты для направления обращений, о телефонных номерах размещены на официальном интернет-сайте Администрации Зеленодольского сельсовета, на информационном стенде в зале приема заявителей, на Едином портале государственных и муниципальных услуг (функций), а также в приложении 1 к Административному регламенту.

**2.3.3.** Сведения о месте нахождения МФЦ, графике работы, адресе официального интернет-сайта, адрес электронной почты, контактный телефон центра телефонного обслуживания размещаются на информационном стенде Администрации сельсовета и в приложении 2 к Административному регламенту.

**2.3.4.** Сведения об органах государственной власти, органах местного самоуправления и организациях, участвующих в предоставлении муниципальной услуги.

При предоставлении муниципальной услуги Администрация Зеленодольского сельсовета взаимодействует с Управлением Федеральной службы государственной

регистрации, кадастра и картографии, органами местного самоуправления, подведомственными государственным органам или органам местного самоуправления организациями, в распоряжении которых находятся документы, указанные в пункте 2.7.2 настоящего Административного регламента.

**2.3.5.** При обращении заявителя в Администрацию Зеленодольского сельсовета письменно или через электронную почту за получением информации (получения консультации) по вопросам предоставления муниципальной услуги ответ направляется в срок, не превышающий 30 дней со дня регистрации обращения.

**2.3.5.1.** По телефону специалисты Администрации Зеленодольского сельсовета дают исчерпывающую информацию по предоставлению муниципальной услуги.

2.3.5.2. Консультации по предоставлению муниципальной услуги осуществляются специалистами Администрации Зеленодольского сельсовета при личном обращении в рабочее время (приложение 1).

2.3.5.3. Консультации по предоставлению муниципальной услуги осуществляются по следующим вопросам:

- 1) перечень документов, необходимых для предоставления муниципальной услуги, комплектность (достаточность) представленных документов;
- 2) источники получения документов, необходимых для предоставления муниципальной услуги;
- 3) времени приема и выдачи документов;
- 4) сроки предоставления муниципальной услуги;
- 5) порядок обжалования действий (бездействия) и решений, осуществляемых и принимаемых в ходе предоставления муниципальной услуги;
- 6) иные вопросы, касающиеся порядка и условий предоставления муниципальной услуги.

2.3.5.4. При осуществлении консультирования специалисты Администрации Зеленодольского сельсовета обязаны представиться (указать фамилию, имя, отчество, должность), в вежливой и корректной форме, лаконично, по существу дать ответы на заданные гражданином вопросы.

**2.3.5.5.** Если поставленные гражданином вопросы не входят в компетенцию Администрации Зеленодольского сельсовета, специалист информирует посетителя о невозможности предоставления сведений и разъясняет ему право обратиться в орган, в компетенцию которого входят ответы на поставленные вопросы.

**2.3.5.6.** Время консультации при личном приеме не должно превышать 15 минут с момента начала консультирования.

**2.3.6.** При предоставлении муниципальной услуги запрещается требовать от заявителя осуществления действий, в том числе согласований, необходимых для получения муниципальной услуги и связанных с обращением в государственные органы, органы местного самоуправления и организации, подведомственные государственным органам и органам местного самоуправления, за исключением получения услуг, включенных в Перечень услуг, которые являются необходимыми и обязательными для предоставления муниципальных услуг на территории муниципального образования Зеленодольский сельсовет.

**2.4.** Результат предоставления муниципальной услуги.

Результатом предоставления муниципальной услуги является:

- 1) выдача решения о присвоении (аннулировании) адреса объекту адресации;
- 2) выдача решения об отказе в присвоении (аннулировании) адреса объекту адресации.

**2.5.** Срок предоставления муниципальной услуги.

Решение о присвоении (аннулировании) объекту адресации его адреса, а также решение об отказе в таком присвоении (аннулировании) принимаются в срок не более чем

18 рабочих дней со дня поступления заявления и документов, указанных в пункте 2.7.1 настоящего Административного регламента, в орган местного самоуправления.

2.5.1. Срок принятия решения о приостановлении предоставления муниципальной услуги.

Основания для приостановления предоставления муниципальной услуги отсутствуют.

**2.6.** Перечень нормативных правовых актов, непосредственно регулирующих предоставление муниципальной услуги.

Предоставление муниципальной услуги осуществляется в соответствии со следующими нормативными правовыми актами:

- 1) Конституцией Российской Федерации («Российская газета», 25.12.1993, № 237);
- 2) Федеральным законом от 06.10.2003 № 131-ФЗ «Об общих принципах организации местного самоуправления в Российской Федерации» («Российская газета», 08.10.2003, №202);
- 3) Федеральным законом от 27.07.2006 № 152-ФЗ «О персональных данных»; («Российская газета», 29.07.2006 №165);
- 4) Федеральным законом от 24.07.2007 № 221-ФЗ «О государственном кадастре недвижимости» («Российская газете» от 01.08.2007 № 165);
- 5) Федеральным законом от 27.07.2010 №210-ФЗ «Об организации предоставления государственных и муниципальных услуг» («Российская газета», 30.07.2010, №168);
- 6) Федеральным законом от 28.12.2013 № 443-ФЗ «О федеральной информационной адресной системе и о внесении изменений в Федеральный закон «Об общих принципах организации местного самоуправления в Российской Федерации» («Российская газета от 30.12.2013 № 295,)
- 7) Постановлением Правительства Российской Федерации от 19.11.2014 № 1221 «Об утверждении Правил присвоения, изменения и аннулирования адресов» (Собрание законодательства Российской Федерации от 01.12.2014 № 48);
- 8) Уставом муниципального образования Зеленодольский сельсовет Петропавловского района Алтайского края;

**2.7.** Исчерпывающий перечень документов, необходимых в соответствии с нормативными правовыми актами для предоставления муниципальной услуги и услуг, которые являются необходимыми и обязательными для предоставления муниципальной услуги, подлежащих представлению заявителем, порядок их предоставления.

**2.7.1.** Основанием для предоставления муниципальной услуги является направленное в Администрацию Зеленодольского сельсовета заявление в письменной форме, представленное на личном приеме, направленное почтой или в форме электронного документа через Единый портал государственных и муниципальных услуг (функций), портал федеральной информационной адресной системы в информационно-телекоммуникационной сети «Интернет» (далее – портал адресной системы)<sup>3</sup> либо поданное через МФЦ. Форма заявления устанавливается Министерством финансов Российской Федерации.

К указанному заявлению прилагаются следующие документы:

- 1) документ, удостоверяющий личность заявителя (представителя);
- 2) документ, подтверждающий полномочия лица на осуществление действий от имени заявителя, оформленный в установленном законодательством порядке (при обращении представителя);
- 3) правоустанавливающие и (или) правоудостоверяющие документы на земельный участок, в случае отсутствия указанных документов (их копий или сведений,

---

<sup>3</sup> Заявление может быть подано через портал адресной системы при наличии регистрации заявителя на данном портале

содержащихся в них) в Едином государственном реестре прав на недвижимое имущество и сделок с ним.

2.7.2. Администрация Зеленодольского сельсовета получает путем межведомственного информационного взаимодействия следующие документы:

1) правоустанавливающие и (или) правоудостоверяющие документы на объект (объекты) адресации;

2) кадастровые паспорта объектов недвижимости, следствием преобразования которых является образование одного и более объекта адресации (в случае преобразования объектов недвижимости с образованием одного и более новых объектов адресации);

3) разрешение на строительство объекта адресации (при присвоении адреса строящимся объектам адресации) и (или) разрешение на ввод объекта адресации в эксплуатацию;

4) схема расположения объекта адресации на кадастровом плане или кадастровой карте соответствующей территории (в случае присвоения земельного участку адреса);

5) кадастровый паспорт объекта адресации (в случае присвоения адреса объекту адресации, поставленному на кадастровый учет);

6) решение органа местного самоуправления о переводе жилого помещения в нежилое помещение или нежилого помещения в жилое помещение (в случае присвоения помещению адреса, изменения и аннулирования такого адреса вследствие его перевода из жилого помещения в нежилое помещение или нежилого помещения в жилое помещение);

7) акт приемочной комиссии при переустройстве и (или) перепланировке помещения, приводящих к образованию одного и более новых объектов адресации (в случае преобразования объектов недвижимости (помещений) с образованием одного и более новых объектов адресации);

8) кадастровая выписка об объекте недвижимости, который снят с учета (в случае аннулирования адреса объекта адресации в связи с прекращением существования объекта адресации);

9) уведомление об отсутствии в государственном кадастре недвижимости запрашиваемых сведений по объекту адресации (в случае аннулирования адреса объекта адресации на основании отказа в осуществлении кадастрового учета объекта адресации в соответствии с пунктами 1 и 3 части 2 статьи 27 Федерального закона «О государственном кадастре недвижимости»).

2.7.3. Лицо, представляющее интересы юридического лица и имеющее право действовать от его имени без доверенности, помимо представления документов, указанных в подпунктах 1, 3 пункта 2.7.1 настоящего Административного регламента, сообщает в орган местного самоуправления реквизиты свидетельства о государственной регистрации юридического лица.

2.7.4. Заявитель (представитель) вправе представлять документы, указанные в пункте 2.7.2 настоящего Административного регламента, самостоятельно.

2.7.5. Заявление и документы, указанные в подпунктах 1, 3 пункта 2.7.1, а также в пункте 2.7.2 настоящего Административного регламента, представляемые в орган местного самоуправления в форме электронных документов, удостоверяются заявителем (представителем) с использованием усиленной квалифицированной электронной подписи.

Представляемый в электронной форме документ, подтверждающий полномочия представителя заявителя, должен быть подписан лицом, выдавшим (подписавшим) данный документ с использованием усиленной квалифицированной электронной подписи.

2.7.6. В случае образования 2 или более объектов адресации в результате преобразования существующего объекта или объектов адресации представляется одно заявление на все одновременно образуемые объекты адресации.

2.7.7. Администрация Зеленодольского сельсовета не вправе требовать от заявителя представления других документов, кроме документов, истребование которых у заявителя

допускается в соответствии с пунктом 2.7.1 Административного регламента (с учетом положений, предусмотренных пунктом 2.7.2 Административного регламента).

2.7.8. Представленные заявителем либо его представителем документы, указанные в пункте 2.7.1 Административного регламента, должны соответствовать следующим требованиям:

тексты документов должны быть написаны разборчиво;

фамилии, имена и отчества (последние – при наличии) должны быть написаны полностью;

в документах не должно быть подчисток, приписок, зачеркнутых слов и иных неоговоренных исправлений;

документы не должны иметь повреждений, наличие которых не позволит однозначно истолковать их содержание.

2.8. При подаче заявления через Единый портал государственных и муниципальных услуг (функций) электронные копии документов размещаются в предназначенных для этих целей полях электронной формы заявления. Электронная копия документа должна иметь разрешение, обеспечивающее корректное прочтение всех элементов подлинного документа, в том числе буквы, цифры, знаки, изображения, элементы печати, подписи и т.д.

2.9. Запрет требовать от заявителя представления иных документов и информации или осуществления действий для получения муниципальной услуги.

Запрещается требовать от заявителя:

представление документов и информации или осуществление действий, предоставление или осуществление которых не предусмотрено нормативными правовыми актами, регулирующими отношения, возникающие в связи с предоставлением муниципальной услуги;

представление документов и информации, которые находятся в распоряжении Администрации Зеленодольского сельсовета, иных органов местного самоуправления, государственных органов, организаций в соответствии с нормативными правовыми актами Российской Федерации, нормативными правовыми актами Алтайского края и муниципальными правовыми актами, за исключением документов, указанных в части 6 статьи 7 Федерального закона от 27.07.2010 №210-ФЗ «Об организации предоставления государственных и муниципальных услуг».

2.10. Перечень необходимых и обязательных услуг, необходимых для предоставления муниципальной услуги.

Необходимые и обязательные услуги для предоставления муниципальной услуги отсутствуют.

2.11. Исчерпывающий перечень оснований для отказа в приеме документов, необходимых для предоставления муниципальной услуги.

Основанием для отказа в приеме документов, необходимых для предоставления муниципальной услуги, является несоответствие представленных заявителем или его представителем документов требованиям, указанным в пункте 2.7.8 настоящего Административного регламента.

2.12. Исчерпывающий перечень оснований для отказа в предоставлении муниципальной услуги.

В присвоении объекту адресации, изменении или аннулировании его адреса может быть отказано в случаях, если:

1. с заявлением о присвоении объекту адресации адреса обратилось лицо, не указанное в пункте 1.2 настоящего Административного регламента;

2. ответ на межведомственный запрос свидетельствует об отсутствии документа и (или) информации, необходимых для присвоения объекту адресации адреса или аннулирования его адреса, и соответствующий документ не был представлен заявителем (представителем заявителя) по собственной инициативе;

3. документы, обязанность по представлению которых для присвоения объекту адресации адреса или аннулирования его адреса возложена на заявителя (представителя заявителя), выданы с нарушением порядка, установленного законодательством Российской Федерации;

4. отсутствуют случаи и условия для присвоения объекту адресации адреса или аннулирования его адреса, указанные в пунктах 5,8-11 и 14-18 постановления Правительства Российской Федерации от 18.11.2014 № 1221 «Об утверждении Правил присвоения, изменения, аннулирования адресов».

2.13. Порядок, размер и основания взимания государственной пошлины или иной платы, установленной за предоставление муниципальной услуги.

Предоставление муниципальной услуги осуществляется бесплатно.

2.14. Максимальный срок ожидания в очереди при подаче заявления о предоставлении муниципальной услуги и при получении результата предоставления муниципальной услуги.

Срок ожидания в очереди при подаче заявления о предоставлении муниципальной услуги и при получении результата предоставления муниципальной услуги не должен превышать 15 минут.

2.15. Срок регистрации заявления о предоставлении муниципальной услуги.

При обращении заявителя (представителя) за предоставлением муниципальной услуги непосредственно в орган местного самоуправления, срок регистрации заявления не должен превышать 15 минут.

При обращении заявителя (представителя) за предоставлением муниципальной услуги через МФЦ либо через Единый портал государственных и муниципальных услуг (функций), портал федеральной информационной адресной системы указанное заявление регистрируется в течение одного рабочего дня с момента его поступления в орган местного самоуправления.

2.16. Требования к помещениям, в которых предоставляется муниципальная услуга, к местам ожидания, местам для заполнения заявлений о предоставлении муниципальной услуги, информационным стендам с образцами их заполнения и перечнем документов, необходимых для предоставления муниципальной услуги.

2.16.1. Помещение, в котором осуществляется прием заявителей, должно обеспечивать:

1) комфортное расположение заявителя и должностного лица Администрации Зеленодольского сельсовета;

2) возможность и удобство оформления заявителем письменного заявления;

3) доступ к нормативным правовым актам, регулирующим предоставление муниципальной услуги;

4) наличие информационных стендов с образцами заполнения заявлений и перечнем документов, необходимых для предоставления муниципальной услуги.

2.16.2. Вход и передвижение по помещению, в котором проводится личный прием, не должны создавать затруднений для лиц с ограниченными возможностями.

2.16.3. Специалистом органа местного самоуправления осуществляется информирование заявителей о поступлении заявления, его входящих регистрационных реквизитах, наименовании структурного подразделения органа местного самоуправления, ответственного за его исполнение, и т.п.

2.16.4. На информационных стендах Администрации Зеленодольского сельсовета размещается следующая информация:

1) извлечения из законодательных и иных нормативных правовых актов, содержащих нормы, регулирующие деятельность по предоставлению муниципальной услуги;

2) график (режим) работы Администрации Зеленодольского сельсовета, предоставляющего муниципальную услугу, органов государственной власти, иных



органов местного самоуправления и организаций, участвующих в предоставлении муниципальной услуги;

3) Административный регламент предоставления муниципальной услуги;

4) место нахождения Администрации Зеленодольского сельсовета, предоставляющего муниципальную услугу, органов государственной власти, иных органов местного самоуправления и организаций, участвующих в предоставлении муниципальной услуги;

5) телефон для справок;

6) адрес электронной почты Администрации Зеленодольского сельсовета, предоставляющего муниципальную услугу, органов государственной власти, иных органов местного самоуправления и организаций, участвующих в предоставлении муниципальной услуги;

7) адрес официального интернет-сайта Администрации Зеленодольского сельсовета, предоставляющего муниципальную услугу, органов государственной власти, иных органов местного самоуправления и организаций, участвующих в предоставлении муниципальной услуги;

8) порядок получения консультаций;

9) порядок обжалования решений, действий (бездействия) должностных лиц Администрации Зеленодольского сельсовета, предоставляющего муниципальную услугу.

2.16.5. Помещение для оказания муниципальной услуги должно быть оснащено стульями, столами. Количество мест ожидания определяется исходя из фактической нагрузки и возможности для размещения в здании.

2.16.6. Кабинет приема заявителей должен быть оборудован информационной табличкой (вывеской) с указанием номера кабинета, фамилии, имени, отчества и должности специалиста, ведущего прием, а также графика работы.

2.17. Показатели доступности и качества муниципальной услуги.

2.17.1. Целевые значения показателя доступности и качества муниципальной услуги.

Показатели качества и доступности муниципальной услуги	Целевое значение показателя
<b>1. Своевременность</b>	
1.1. % (доля) случаев предоставления услуги в установленный срок с момента сдачи документа	90-95%
<b>2. Качество</b>	
2.1. % (доля) заявителей, удовлетворенных качеством процесса предоставления услуги	90-95%
2.2. % (доля) случаев правильно оформленных документов должностным лицом (регистрация)	95-97%
<b>3. Доступность</b>	
3.1. % (доля) заявителей, удовлетворенных качеством и информацией о порядке предоставления услуги	95-97%
3.2. % (доля) случаев правильно заполненных заявителем документов и сданных с первого раза	70-80 %
3.3. % (доля) заявителей, считающих, что представленная информация об услуге в сети Интернет доступна и понятна	75-80%
<b>4. Процесс обжалования</b>	
4.1. % (доля) обоснованных жалоб к общему количеству обслуженных заявителей по данному виду услуг	0,2 % - 0,1 %
4.2. % (доля) обоснованных жалоб, рассмотренных в установленный срок	95-97%

5. Вежливость		
5.1.	% (доля) заявителей, удовлетворенных вежливостью должностных лиц	90-95%

2.18. Иные требования, в том числе учитывающие особенности предоставления муниципальной услуги через МФЦ и особенности предоставления муниципальной услуги в электронной форме.

2.18.1. Администрация Зеленодольского сельсовета обеспечивает возможность получения заявителем информации о предоставляемой муниципальной услуге на официальном интернет-сайте Администрации Зеленодольского сельсовета, интернет-сайте МФЦ, на Едином портале государственных и муниципальных услуг (функций).

2.18.2. Администрация Зеленодольского сельсовета обеспечивает возможность получения и копирования заявителями на официальном интернет-сайте Администрации Зеленодольского сельсовета, на Едином портале государственных и муниципальных услуг (функций) форм заявлений и иных документов, необходимых для получения муниципальной услуги в электронном виде.

### **III. Состав, последовательность и сроки выполнения административных процедур, требования к порядку их выполнения, в том числе особенности выполнения административных процедур в электронной форме**

Блок-схема предоставления муниципальной услуги приведена в приложении 3 к настоящему Административному регламенту.

3.1. Описание последовательности действий при предоставлении муниципальной услуги.

Предоставление муниципальной услуги включает в себя следующие административные процедуры:

- 1) прием заявления и документов, их регистрация;
- 2) рассмотрение и проверка заявления и документов, определение возможности присвоения объекту адресации адреса, изменения или аннулирования его адреса, осмотр местонахождения объекта адресации, подготовка проекта решения о предоставлении (отказе в предоставлении) муниципальной услуги;
- 3) принятие решения о предоставлении или об отказе в предоставлении муниципальной услуги, информирование о принятом решении;
- 4) направление органом местного самоуправления заявителю сведений о ходе выполнения запроса о предоставлении услуги;
- 5) обеспечение органом местного самоуправления возможности для заявителя оценить качество предоставления услуги;
- 6) обеспечение органом местного самоуправления возможности для обжалования решений, действий или бездействия должностных лиц органа местного самоуправления при предоставлении услуги.

3.2. Прием заявления и документов, их регистрация.

3.2.1. Юридические факты, являющиеся основанием для начала административной процедуры.

Основанием для начала предоставления муниципальной услуги является личное обращение заявителя или его представителя в Администрацию Зеленодольского сельсовета с заявлением и документами, необходимыми для получения муниципальной услуги, либо направление заявления и необходимых документов в орган местного самоуправления с использованием почтовой связи, через МФЦ или в электронной форме с использованием Единого портала государственных и муниципальных услуг (функций),

портала федеральной информационной адресной системы в информационно-телекоммуникационной сети «Интернет».

При наличии интерактивного сервиса Единого портала государственных и муниципальных услуг (функций) для заявителя может быть предоставлена возможность осуществить запись на прием в орган местного самоуправления в удобные для него дату и время в пределах установленного диапазона.

В случае обращения заявителя либо за предоставлением муниципальной услуги через МФЦ, заявитель вправе выбрать удобные для него дату и время приема на официальном сайте МФЦ либо через центр телефонного обслуживания МФЦ.

3.2.2. Сведения о должностном лице, ответственном за выполнение административного действия, входящего в состав административной процедуры.

Прием заявления и документов, их регистрация осуществляется специалистом Администрации Зеленодольского сельсовета, ответственным за прием и регистрацию заявления (далее – специалист).

3.2.3. Содержание административного действия, входящего в состав административной процедуры, продолжительность и (или) максимальный срок его выполнения.

3.2.3.1. При личном обращении заявителя (представителя) либо при направлении заявления почтой специалист, ответственный за прием и регистрацию заявления о предоставлении муниципальной услуги и документов, при приеме заявления:

1) устанавливает предмет обращения, личность заявителя (полномочия представителя заявителя);

2) проверяет правильность оформления заявления и комплектность представленных документов, указанных в заявлении на предмет соответствия требованиям к предоставляемым документам;

3) обеспечивает внесение соответствующей записи в журнал регистрации с указанием даты приема, номера уведомления, сведений о заявителе, иных необходимых сведений в соответствии с порядком делопроизводства не позднее дня поступления заявления в орган местного самоуправления;

4) получает письменное согласие заявителя на обработку его персональных данных в соответствии с требованиями Федерального закона от 27.07.2006 № 152-ФЗ «О персональных данных». В случае подачи заявления и документов через МФЦ заявитель дополнительно дает согласие МФЦ на обработку его персональных данных.

В случае обнаружения ошибок в представленных документах при личном обращении или иного несоответствия требованиям законодательства, специалист объясняет заявителю (представителю) содержание ошибок и просит устранить ошибки или привести документы в соответствие с требованиями законодательства;

По завершению приема документов при личном обращении специалист формирует расписку в получении документов. В расписке указывается номер заявления, дата регистрации заявления, наименование муниципальной услуги, перечень документов, представленных заявителем, сроки предоставления услуги, сведения о специалисте, принявшем документы и иные сведения, существенные для предоставления муниципальной услуги. Расписка формируется в двух экземплярах, оба экземпляра подписываются специалистом и заявителем, один экземпляр передается заявителю (в день получения органом местного самоуправления таких документов), второй остается в Администрации Зеленодольского сельсовета.

В случае, если заявление и документы представлены в орган местного самоуправления посредством почтового отправления или представлены заявителем (представителем) лично через МФЦ, расписка в получении таких заявления и документов направляется органом местного самоуправления по указанному в заявлении почтовому адресу в течение рабочего дня, следующего за днем получения органом местного самоуправления документов.

Порядок рассмотрения документов, полученных в электронном виде, установлен в пункте 3.2.3.2 настоящего Административного регламента.

Документы могут быть представлены заявителем (представителем) как в подлинниках, так и в копиях, заверенных в установленном законодательством Российской Федерации порядке. В случае предъявления заявителем (представителем) подлинников документов копии документов изготавливаются и заверяются специалистом Администрации Зеленодольского сельсовета, в функции которого входит прием документов.

В случае если заявителем (представителем) представлены копии документов, не заверенные в установленном порядке, одновременно с копиями документов предъявляются их оригиналы. Копия документа после проверки ее соответствия оригиналу заверяется лицом, принимающим документы. При личном представлении документа сверка производится немедленно, после чего подлинники возвращаются заявителю лицом, принимающим документы. При направлении подлинников документов почтой сверка документов производится в соответствии со сроками административной процедуры по рассмотрению, проверке заявления и документов, после чего подлинники возвращаются вместе с результатом предоставления муниципальной услуги.

3.2.3.2. При обращении заявителя через Единый портал государственных и муниципальных услуг (функций) или портал федеральной информационной адресной системы.

Специалист, ответственный за рассмотрение заявления и документов, поступивших в электронной форме:

1) устанавливает предмет обращения, личность заявителя (полномочия представителя заявителя);

2) проверяет правильность оформления заявления и комплектность представленных документов, указанных в заявлении на предмет соответствия требованиям к предоставляемым документам;

3) в случае если документы, указанные в пункте 2.7.1 Административного регламента, поступившие в электронном виде, не подписаны усиленной квалифицированной электронной подписью, специалист уведомляет заявителя или его уполномоченного представителя о необходимости представить подлинники указанных документов (копий документов, заверенных в установленном порядке) в срок, установленный для принятия решения о предоставлении (отказе в предоставлении) муниципальной услуги. При отказе заявителя или его уполномоченного представителя представить подлинники указанных документов (копий документов, заверенных в установленном порядке) специалист принимает решение об отказе в предоставлении муниципальной услуги;

4) обеспечивает внесение соответствующей записи в журнал регистрации с указанием даты приема, номера заявления, сведений о заявителе, иных необходимых сведений в соответствии порядком делопроизводства не позднее дня поступления заявления в орган местного самоуправления;

5) проверяет наличие в электронной форме заявления соответствующей отметки заявителя о согласии на обработку его персональных данных.

Подтверждение получения заявления и документов осуществляется путем направления заявителю (представителю заявителя) сообщения о получении заявления и документов с указанием входящего регистрационного номера заявления, даты получения уполномоченным органом заявления и документов, а также перечень наименований файлов, представленных в форме электронных документов, с указанием их объема. Данное сообщение направляется в течение рабочего дня, следующего за днем получения органом местного самоуправления документов, по указанному в заявлении адресу электронной почты или в личный кабинет заявителя (представителя заявителя) на Едином

портале государственных и муниципальных услуг (функций) или в федеральной информационной адресной системе.

3.2.3.3. При обращении заявителя через МФЦ, специалист МФЦ принимает документы от заявителя и передает в орган местного самоуправления в порядке и сроки, установленные заключенным между ними соглашением о взаимодействии.

Документы могут быть представлены заявителем (представителем) как в подлинниках, так и в копиях, заверенных в установленном законодательством Российской Федерации порядке. В случае предъявления заявителем (представителем) подлинников документов копии документов изготавливаются и заверяются специалистом МФЦ, в функции которого входит прием документов.

В случае если заявителем (представителем) представлены копии документов, не заверенные в установленном порядке, одновременно с копиями документов предъявляются их оригиналы. Сверка производится в присутствии заявителя незамедлительно, после чего подлинники возвращаются заявителю лицом, принимающим документы. Копия документа после проверки ее соответствия оригиналу заверяется лицом, принимающим документы. При этом МФЦ гарантирует полную идентичность заверенных им копий оригиналам документов.

Специалист органа местного самоуправления, ответственный за прием и регистрацию, принимает заявление и пакет документов из МФЦ и регистрирует их в журнале регистрации не позднее дня поступления заявления в орган местного самоуправления.

3.2.3.4. После регистрации заявления специалист, ответственный за прием и регистрацию заявления, передает заявление с документами руководителю органа местного самоуправления, который назначает специалиста, ответственного за рассмотрение заявления и приложенных к нему документов (далее – уполномоченный специалист), в соответствии с его должностной инструкцией.

3.2.4. Результатом исполнения административной процедуры является:

1) При представлении заявления лично заявителем или его представителем (направлении документов почтой) – прием, регистрация заявления и прилагаемых документов. Максимальный срок выполнения действий административной процедуры – 15 минут с момента подачи в Администрацию Зеленодольского сельсовета заявления с комплектом документов.

2) При предоставлении заявления через Единый портал государственных и муниципальных услуг (функций), портал федеральной информационной адресной системы – прием и регистрация заявления и документов заявителя и уведомление о регистрации через «Личный кабинет» либо, по выбору заявителя (представителя), на электронную почту или путем направления СМС оповещения<sup>4</sup>.

3) При предоставлении заявления через МФЦ – прием и регистрация заявления и документов, назначение уполномоченного специалиста. Максимальный срок выполнения действий административной процедуры – в течение дня с момента приема из МФЦ в Администрации Зеленодольского сельсовета заявления с прилагаемыми документами.

3.3. Рассмотрение и проверка заявления и документов, определение возможности присвоения объекту адресации адреса или аннулирования его адреса, осмотр местонахождения объекта адресации, подготовка проекта решения о предоставлении (отказе в предоставлении) муниципальной услуги.

3.3.1. Основанием для начала исполнения процедуры проверки пакета документов на комплектность является назначение уполномоченного специалиста.

3.3.2. Уполномоченный специалист в течение трех рабочих дней с даты поступления к нему заявления и прилагаемых к нему документов проверяет их

---

<sup>4</sup> уведомление о регистрации через «Личный кабинет», на электронную почту или путем направления СМС оповещения на портале федеральной информационной адресной системы осуществляется при наличии указанного сервиса

комплектность, наличие оснований для отказа в предоставлении муниципальной услуги в соответствии с пунктом 2.12 настоящего Административного регламента.

3.3.3. В случае если заявитель самостоятельно не предоставил документы, которые находятся в распоряжении государственных органов, органов местного самоуправления и подведомственных государственным органам или органам местного самоуправления организациях, уполномоченный специалист, направляет запросы по каналам межведомственного взаимодействия и вносит соответствующую запись о поступлении заявления в АИС.

3.3.4. После рассмотрения заявления и приложенных к нему документов, в том числе полученных ответов на межведомственные запросы, уполномоченный специалист определяет возможность присвоения объекту адресации адреса или аннулирования его адреса, при необходимости проводит осмотр местонахождения объекта адресации.

После чего осуществляет подготовку проекта решения о присвоении объекту адресации адреса или его аннулировании, проекта решения об отказе в присвоении объекту адресации адреса или аннулировании его адреса и направляет с приложенными документами на согласование уполномоченным должностным лицам в соответствии с порядком делопроизводства.

3.3.5. Результатом выполнения административной процедуры является подготовка проекта решения о присвоении объекту адресации адреса или его аннулировании, проекта решения об отказе в присвоении объекту адресации адреса или аннулировании его адреса, с указанием мотивированных причин отказа. Срок выполнения данной административной процедуры не должен превышать двенадцати дней.

3.4. Направление органом местного самоуправления заявителю сведений о ходе выполнения запроса о предоставлении услуги.

3.4.1. Под направлением заявителю сведений о ходе выполнения запроса о предоставлении услуги (далее – «уведомление о ходе предоставления услуги») понимается уведомление заявителя о завершении выполнения административной процедуры предоставления услуги.

3.4.2. Уведомления о ходе предоставления услуги направляются органом местного самоуправления в «Личный кабинет» заявителя на Едином портале государственных и муниципальных услуг (функций), портале федеральной информационной адресной системы<sup>5</sup>.

Уведомление о ходе предоставления услуги направляется органом местного самоуправления не позднее дня завершения выполнения административной процедуры.

3.4.3 При предоставлении муниципальной услуги в электронной форме используются следующие уведомления:

уведомление о регистрации полученных от заявителя документов, содержащее сведения о факте получения от заявителя документов, необходимых для предоставления услуги;

уведомление о приеме представленных заявителем документов, содержащее сведения о приеме органом местного самоуправления представленных заявителем документов и о начале процедуры предоставления услуги, либо содержащее мотивированный отказ в приеме документов;

уведомление заявителя о записи на прием, содержащее сведения о подтвержденном времени и месте приема, а также указание на должностное лицо или подразделение органа местного самоуправления, осуществляющее прием;

уведомление заявителя о направлении органом местного самоуправления межведомственных запросов, содержащих сведения о составе межведомственных запросов, наименование органов или организаций, в которые направлены запросы;

---

<sup>5</sup> направление уведомления о ходе предоставления услуги через «Личный кабинет на портале федеральной информационной адресной системы осуществляется при наличии указанного сервиса

уведомление заявителя о факте получения или не получения ответов на межведомственные запросы, направляемое заявителю по истечению срока, отведенного на межведомственное взаимодействие;

уведомление заявителя о результатах рассмотрения документов, содержащее сведения о результатах рассмотрения представленных заявителем документов и о принятии решения о предоставлении заявителю результата услуги и возможности получить такой результат, а также месте получения результата оказания услуги и механизме, позволяющем при необходимости осуществить запись на прием для получения результата оказания услуги, либо содержащее мотивированный отказ в предоставлении заявителю результата услуги;

уведомление о завершении процедуры предоставления услуги, содержащее сведения о получении заявителем результата услуги;

и другие.

3.5. Принятие решения о предоставлении или об отказе в предоставлении муниципальной услуги, информирование и выдача результата предоставления муниципальной услуги.

3.5.1. Основанием для начала административной процедуры по принятию решения о предоставлении (об отказе в предоставлении) муниципальной услуги является поступление главе Зеленодольского сельсовета подготовленных уполномоченным специалистом и согласованных уполномоченными должностными лицами проектов решения о присвоении объекту адресации адреса или его аннулировании, с приложением необходимых документов, проектов решения об отказе в присвоении объекту адресации адреса или аннулировании его адреса, с указанием мотивированных причин отказа.

3.5.2. Глава сельсовета при отсутствии замечаний ставит подпись в решении о присвоении объекту адресации адреса или его аннулировании, либо в решении об отказе в присвоении объекту адресации адреса или аннулировании его адреса. Максимальный срок выполнения действий данной административной процедуры не должен превышать трех рабочих дней.

Решение органа местного самоуправления о присвоении объекту адресации адреса или аннулировании его адреса могут формироваться с использованием федеральной информационной адресной системы.

Решение о присвоении объекту адресации адреса или аннулировании его адреса подлежит обязательному внесению органом местного самоуправления в государственный адресный реестр в течении 3 рабочих дней со дня принятия такого решения.

Датой присвоения объекту адресации адреса, изменения или аннулирования его адреса признается дата внесения сведений об адресе объекта адресации в государственный адресный реестр.

Решение об аннулировании адреса объекта адресации в случае присвоения объекту адресации нового адреса может быть по решению органа местного самоуправления объединено с решением о присвоении этому объекту адресации нового адреса.

В случае присвоения нового адреса объекту адресации аннулируемый адрес объекта адресации и уникальный номер аннулируемого адреса объекта адресации в государственном адресном реестре указываются в решении о присвоении объекту адресации адреса.

Решение об отказе в присвоении объекту адресации адреса или аннулировании его адреса должно содержать причину отказа с обязательной ссылкой на положения пункта 40 Правил присвоения, изменения и аннулирования адресов, утвержденных постановлением Правительства Российской Федерации от 19.11.2014 № 1221, являющиеся основанием для принятия такого решения.

Форма решения об отказе в присвоении объекту адресации адреса или аннулировании его адреса устанавливается Министерством финансов Российской Федерации.

Решение об отказе в присвоении объекту адресации адреса или аннулирование его адреса может быть обжаловано в судебном порядке.

3.5.3. Информирование и выдача результата предоставления муниципальной услуги.

3.5.3.1. Решение органа местного самоуправления о присвоении объекту адресации адреса или аннулировании его адреса, а также решение об отказе в таком присвоении или аннулировании адреса направляются уполномоченным органом заявителю (представителю) одним из способов, указанных в заявлении:

в форме электронного документа с использованием информационно-телекоммуникационных сетей общего пользования, в том числе Единого портала государственных и муниципальных услуг (функций) или портала федеральной информационной адресной системы, не позднее одного рабочего дня со дня истечения срока, указанного в пункте 2.5 настоящего Административного регламента;

в форме документа на бумажном носителе посредством выдачи заявителю (представителю) лично под расписку либо направления документа не позднее рабочего дня, следующего за 10-м рабочим днем со дня истечения установленного пунктом 2.5 Административного регламента срока посредством почтового отправления по указанному в заявлении почтовому адресу.

3.5.3.2. При предоставлении муниципальной услуги через МФЦ Администрация Зеленодольского сельсовета:

1) в срок не позднее рабочего дня, следующего за днем истечения срока, установленного пунктом 2.5 настоящего Административного регламента, направляет решение о предоставлении или решение об отказе в предоставлении муниципальной услуги в МФЦ, который сообщает о принятом решении заявителю и выдает соответствующий документ заявителю при его обращении в МФЦ (при отметке в заявлении о получении результата услуги в МФЦ);

2) в срок не позднее рабочего дня, следующего за днем истечения срока, установленного пунктом 2.5 настоящего Административного регламента, сообщает о принятом решении заявителю и выдает соответствующий документ заявителю при его личном обращении либо направляет по адресу, указанному в заявлении, а также направляет в МФЦ уведомление, в котором раскрывает суть решения, принятого по обращению, указывает дату принятия решения (при отметке в заявлении о получении услуги в Администрации Зеленодольского сельсовета).

3.5.3.3. Заявителю передаются документы, подготовленные Администраций Зеленодольского сельсовета по результатам предоставления муниципальной услуги, а также документы, подлежащие возврату заявителю по завершению предоставления услуги (при наличии).

Выдача документов производится заявителю либо доверенному лицу заявителя при предъявлении документа, удостоверяющего личность, а также документа, подтверждающего полномочия по получению документов от имени заявителя (для доверенных лиц).

При выдаче документов заявитель дает расписку в получении документов, в которой указываются все документы, передаваемые заявителю, дата передачи документов.

3.5.4. Результатом выполнения административной процедуры является:

- 1) выдача решения о присвоении адреса объекту адресации или его аннулировании;
- 2) выдача решения об отказе в присвоении адреса объекту адресации или его аннулировании.

3.6. Обеспечение органом или организацией возможности для заявителя оценить качество предоставления услуги.

3.6.1. В целях предоставления услуг орган местного самоуправления обеспечивают заявителю возможность оценить качество выполнения в электронной форме каждой из административных процедур предоставления услуги.



3.6.2. Орган местного самоуправления обеспечивает возможность заявителю оценить на Едином портале качество выполнения административной процедуры непосредственно после ее завершения, в порядке, установленном пунктом 10 Правил оценки гражданами эффективности деятельности руководителей территориальных органов федеральных органов исполнительной власти (их структурных подразделений) с учетом качества предоставления ими услуг, а также применения результатов указанной оценки как основания для принятия решений о досрочном прекращении исполнения соответствующими руководителями своих должностных обязанностей (далее – «Правила оценки эффективности»), утвержденных постановлением Правительства Российской Федерации от 12 декабря 2012 г. № 1284.

Для оценки качества выполнения в электронной форме административных процедур предоставления услуги используются критерии, установленные пунктом 4 Правил оценки эффективности, и иные критерии.

3.6.3. Оценка заявителем качества выполнения административной процедуры не может являться обязательным условием продолжения предоставления органом местного самоуправления услуги.

3.7. Обеспечение органом местного самоуправления возможности для обжалования решений, действий или бездействия должностных лиц органа местного самоуправления при предоставлении муниципальной услуги.

В целях предоставления услуг орган местного самоуправления обеспечивает возможность для заявителя направить жалобу на решения, действия или бездействие должностного лица органа местного самоуправления, предоставляющего муниципальную услугу, в том числе посредством Единого портала государственных и муниципальных услуг (функций).

#### **IV. Формы контроля за исполнением Административного регламента**

4.1. Контроль за предоставлением муниципальной услуги осуществляется в форме текущего контроля за соблюдением и исполнением ответственными должностными лицами Администрации Зеленодольского сельсовета положений Административного регламента, плановых и внеплановых проверок полноты и качества предоставления муниципальной услуги.

4.2. Порядок осуществления текущего контроля за соблюдением и исполнением ответственными должностными лицами положений Административного регламента и иных нормативных правовых актов, устанавливающих требования к предоставлению муниципальной услуги, а также за принятием решений ответственными должностными лицами осуществляется главой Зеленодольского сельсовета.

4.3. Порядок и периодичность проведения плановых и внеплановых проверок полноты и качества предоставления муниципальной услуги, в том числе порядок и формы контроля за полнотой и качеством ее предоставления, осуществляется соответственно на основании ежегодных планов работы и по конкретному обращению.

При ежегодной плановой проверке рассматриваются все вопросы, связанные с предоставлением муниципальной услуги (комплексные проверки) или отдельные вопросы (тематические проверки).

Для проведения проверки полноты и качества предоставления муниципальной услуги формируется комиссия, состав которой утверждается главой Зеленодольского сельсовета. Результаты деятельности комиссии оформляются в виде Акта проверки полноты и качества предоставления муниципальной услуги (далее – Акт), в котором отмечаются выявленные недостатки и предложения по их устранению. Акт подписывается членами комиссии.

4.4. Ответственность муниципальных служащих органа местного самоуправления Алтайского края и иных должностных лиц за решения и действия (бездействие), принимаемые (осуществляемые) в ходе предоставления муниципальной услуги.

По результатам проведенных проверок, в случае выявления нарушений прав заявителей, осуществляется привлечение виновных лиц к ответственности в соответствии с законодательством Российской Федерации.

Персональная ответственность должностных лиц Администрации Зеленодольского сельсовета закрепляется в их должностных инструкциях в соответствии с требованиями законодательства Российской Федерации.

## **V. Досудебный (внесудебный) порядок обжалования решений и действий (бездействия) органа, предоставляющего муниципальную услугу, а также должностных лиц, муниципальных служащих**

5.1. Заявитель (его представитель) имеет право обжаловать решения и действия (бездействие) Администрация Зеленодольского сельсовета, предоставляющего муниципальную услугу, должностного лица либо муниципального служащего, принятые (осуществляемые) в ходе предоставления муниципальной услуги, в досудебном (внесудебном) порядке.

5.2. Заявитель может обратиться с жалобой, в том числе в следующих случаях:

1) нарушение срока регистрации запроса заявителя о предоставлении муниципальной услуги;

2) нарушение срока предоставления муниципальной услуги;

3) требование у заявителя документов, не предусмотренных нормативными правовыми актами Российской Федерации, нормативными правовыми актами Алтайского края и муниципальными правовыми актами для предоставления муниципальной услуги;

4) отказ в приеме документов, предоставление которых предусмотрено нормативными правовыми актами Российской Федерации, нормативными правовыми актами Алтайского края, муниципальными правовыми актами для предоставления муниципальной услуги, у заявителя;

5) отказ в предоставлении муниципальной услуги, если основания отказа не предусмотрены федеральными законами и принятыми в соответствии с ними иными нормативными правовыми актами Российской Федерации, нормативными правовыми актами Алтайского края, муниципальными правовыми актами;

6) затребование с заявителя при предоставлении муниципальной услуги платы, не предусмотренной нормативными правовыми актами Российской Федерации, нормативными правовыми актами Алтайского края, муниципальными правовыми актами;

7) отказ органа, предоставляющего муниципальную услугу, должностного лица органа, предоставляющего муниципальную услугу, в исправлении допущенных опечаток и ошибок в выданных в результате предоставления муниципальной услуги документах либо нарушение установленного срока таких исправлений.

5.2. Общие требования к порядку подачи и рассмотрения жалобы.

5.2.1. Жалоба подается заявителем в письменной форме на бумажном носителе либо в электронной форме на действия (бездействие) или решения, принятые в ходе предоставления муниципальной услуги, должностным лицом, муниципальным служащим на имя главы Администрации Зеленодольского сельсовета.

5.2.2. Жалоба может быть направлена по почте, через Многофункциональный центр, официальный сайт Администрации Зеленодольского сельсовета, Единый портал государственных и муниципальных услуг (функций), Региональный портал государственных и муниципальных услуг (функций) в информационно-телекоммуникационной сети «интернет», а также может быть принята при личном приеме заявителя.

### 5.3. Жалоба должна содержать:

1) наименование органа, предоставляющего муниципальную услугу, должностного лица органа, предоставляющего муниципальную услугу, либо муниципального служащего, решения и действия (бездействия) которых обжалуются;

2) фамилию, имя, отчество (при наличии), сведения о месте жительства заявителя - физического лица либо наименование, сведения о месте нахождения заявителя - юридического лица, а также номер (номера) контактного телефона, адрес (адреса) электронной почты (при наличии) и почтовый адрес, по которым должен быть направлен ответ заявителю;

3) сведения об обжалуемых решениях и действиях (бездействии) органа, предоставляющего муниципальную услугу, должностного лица органа, предоставляющего муниципальную услугу, либо муниципального служащего;

4) доводы, на основании которых заявитель не согласен с решением и действием (бездействием) органа, предоставляющего муниципальную услугу, должностного лица органа, предоставляющего муниципальную услугу, либо муниципального служащего. Заявителем могут быть представлены документы (при наличии), подтверждающие доводы заявителя, либо их копии.

5.4. Жалоба подлежит рассмотрению в течение пятнадцати рабочих дней со дня ее регистрации, а в случае обжалования отказа Администрации Зеленодольского сельсовета, должностного лица Администрации Зеленодольского сельсовета в приеме документов у заявителя либо в исправлении допущенных опечаток и ошибок или в случае обжалования нарушения установленного срока таких исправлений – в течение пяти рабочих дней со дня ее регистрации.

5.5. По результатам рассмотрения жалобы глава Зеленодольского сельсовета принимает одно из следующих решений:

1) удовлетворяет жалобу, в том числе в форме отмены принятого решения, исправления допущенных Администрацией Зеленодольского сельсовета опечаток и ошибок в выданных в результате предоставления муниципальной услуги документах, возврата заявителю денежных средств, взимание которых не предусмотрено нормативными правовыми актами Российской Федерации, нормативными правовыми актами Алтайского края, муниципальными правовыми актами, а также в иных формах;

2) отказывает в удовлетворении жалобы.

5.6. Не позднее дня, следующего за днем принятия решения, указанного в п.5.5. Административного регламента, заявителю в письменной форме и по желанию заявителя в электронной форме направляется мотивированный ответ о результатах рассмотрения жалобы.

5.7. В ответе по результатам рассмотрения жалобы указываются:

а) наименование органа, предоставляющего муниципальную услугу, рассмотревшего жалобу, должность, фамилия, имя, отчество (при наличии) его должностного лица, принявшего решение по жалобе;

б) номер, дата, место принятия решения, включая сведения о должностном лице, решение или действие (бездействие) которого обжалуется;

в) фамилия, имя, отчество (при наличии) или наименование заявителя;

г) основания для принятия решения по жалобе;

д) принятое по жалобе решение;

е) в случае, если жалоба признана обоснованной, – сроки устранения выявленных нарушений, в том числе срок предоставления результата муниципальной услуги;

ж) сведения о порядке обжалования принятого по жалобе решения.

5.8. Ответ по результатам рассмотрения жалобы подписывается уполномоченным на рассмотрение жалобы должностным лицом органа, предоставляющего муниципальную услугу.

По желанию заявителя ответ по результатам рассмотрения жалобы может быть представлен не позднее дня, следующего за днем принятия решения, в форме электронного документа, подписанного электронной подписью уполномоченного на рассмотрение жалобы должностного лица и (или) уполномоченного на рассмотрение жалобы органа, вид которой установлен законодательством Российской Федерации.

5.9. В случае установления в ходе или по результатам рассмотрения жалобы признаков состава административного правонарушения или преступления должностное лицо, наделенное полномочиями по рассмотрению жалоб, незамедлительно направляет имеющиеся материалы в органы прокуратуры.

**Информация  
об Администрации Зеленодольского сельсовета, предоставляющей  
муниципальную услугу**

Наименование органа местного самоуправления, предоставляющего муниципальную услугу	Администрация Зеленодольского сельсовета
Руководитель органа местного самоуправления, предоставляющего муниципальную услугу	Глава Зеленодольского сельсовета, Унжаков Юрий Иванович
Наименование структурного подразделения, осуществляющего рассмотрение заявления	Администрация Зеленодольского сельсовета
Руководитель структурного подразделения, осуществляющего рассмотрение заявления	Заместитель главы сельсовета, Черноусова Надежда Александровна
Место нахождения и почтовый адрес	659669 Алтайский край Петропавловский район с. Зеленый Дол ул. Фрунзе, д.5,
График работы (приема заявителей)	Понедельник с 9-00 до 17-00 Вторник с 9-00 до 17-00 Среда с 9-00 до 17-00 Четверг с 9-00 до 17-00 Пятница с 9-00 до 17-00 Обед с 13-00 до 14-00
Телефон, адрес электронной почты	8 385 73 25 3 66, admzelenodolsowet@yandex.ru
Адрес официального сайта органа местного самоуправления, предоставляющего муниципальную услугу (в случае отсутствия – адрес официального сайта муниципального образования)	Администрация Петропавловского района

Единый портал государственных и муниципальных услуг (функций) – [www.22.gosuslugi.ru/pgu/](http://www.22.gosuslugi.ru/pgu/);

## Сведения об МФЦ

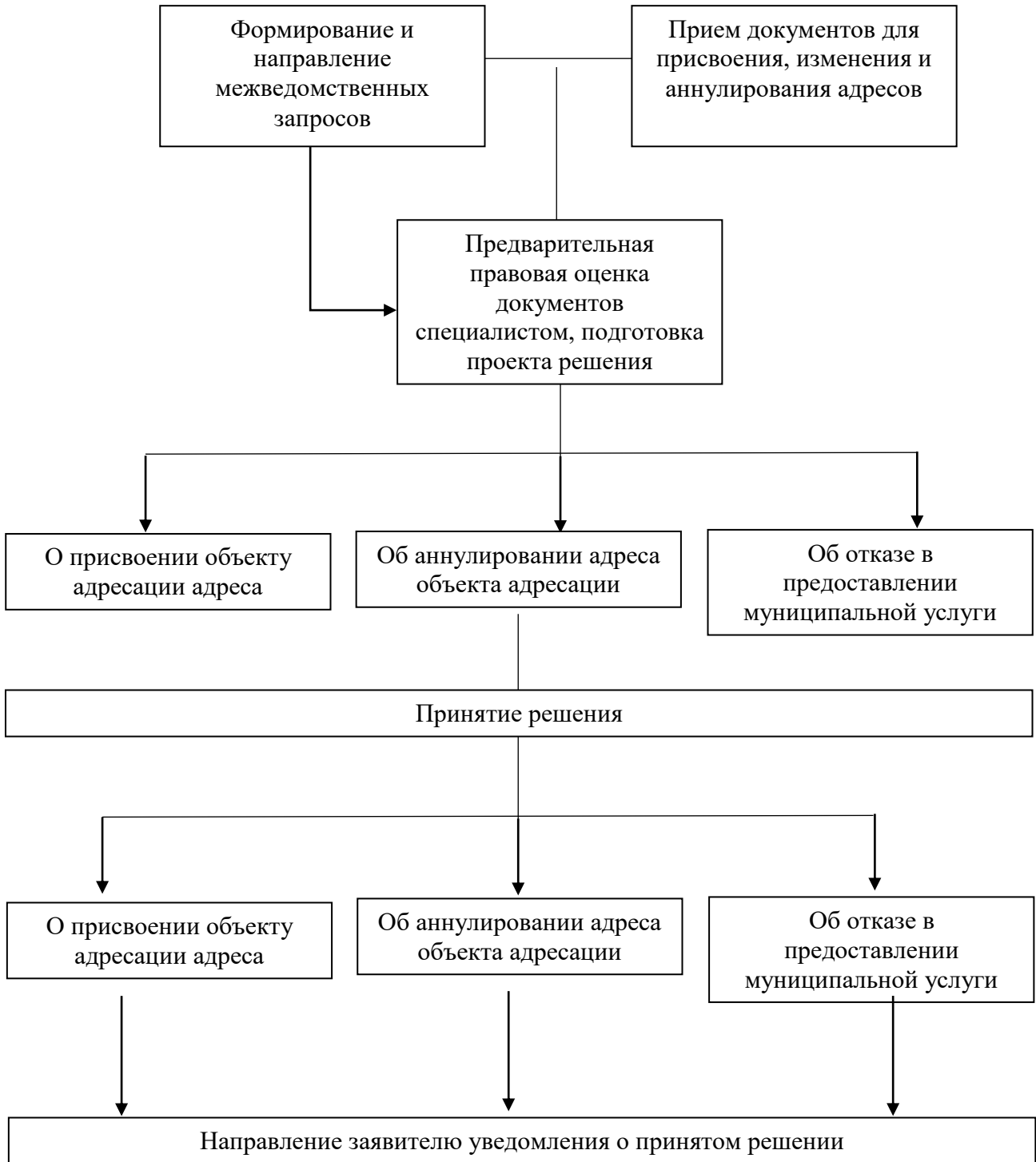
Место нахождения и почтовый адрес	656064, г.Барнаул, Павловский тракт, 58г
График работы	пн., вт., ср., чт. с 8.00-20.00 пт. с 8.00-17.00 сб. 9.00-14.00
Единый телефонного обслуживания центр	8-800-775-00-25
Телефон центра телефонного обслуживания	+7 (3852) 200-550
Интернет – сайт МФЦ	www.mfc22.ru
Адрес электронной почты	mfc@mfc22.ru

Сведения о филиалах МФЦ, территориально обособленных подразделениях МФЦ<sup>6</sup>

<b>Бийский филиал МФЦ</b>	
Место нахождения и почтовый адрес	659303, г.Бийск, ул. Промышленная, д.6
График работы	пн., вт., ср., чт. с 8.00-20.00 пт. с 8.00-17.00 сб. 9.00-14.00
Единый телефонного обслуживания центр	8-800-775-00-25
Телефон центра телефонного обслуживания	+7 (3854) 40-40-85
<b>Благовещенский филиал МФЦ</b>	
Место нахождения и почтовый адрес	658672 р.п. Благовещенка, ул. Ленина, 97
График работы	пн. - пт.: 8.00 - 18.00
Единый телефонного обслуживания центр	8-800-775-00-25
Телефон центра телефонного обслуживания	+7 (38564) 23-9-65

<sup>6</sup> Указывается информация об всех филиалах МФЦ, территориально обособленных подразделениях МФЦ, в которых муниципальная услуга предоставляется согласно заключенному соглашению между КАУ «МФЦ Алтайского края»

**Блок-схема последовательности административных процедур при предоставлении муниципальной услуги «Присвоение (изменение, аннулирование) адреса объекту недвижимости»**



Контактные данные для подачи жалоб в связи с предоставлением муниципальной услуги

Администрация муниципального образования Зеленодольский сельсовет	Адрес: 659669 Алтайский край Петропавловский район с. Зеленый Дол ул. Фрунзе, д.5, Руководитель: глава сельсовета Унжаков Юрий Иванович
---	--